

MAJORNA

Om Majorna,

ur Ulla Ståhls historiebeskrivning:

Det gamla Majorna är ett minne från den sjöfartskultur, som skapat Göteborgs storhet. Utefter älven, väster om staden, låg nämligen 1700-talets storhamn, och här låg också de stora skeppsvarven: Gamla Varvet, där Sjöfartsmuseet nu ligger, Varvet Viken och Kustens Varv.

Majorna har sedan gammalt med all rätt räknats som sjömansstadsdelen framför andra i Göteborg. Detta avspeglar sig i gatunamnen i stadsdelen: Kaptensgatan, Kommendörsgatan, Lotsgatan, Styrmansgatan, Amiralitetsgatan med flera. Inte förrän 1868 införlivades Majorna i staden Göteborg.

I sekelskiftets Majorna fanns många yrken som anknöt till havet och sjöfarten. Det var timmermän, segelsömmare, blockmakare, båtsmän, riggare, repslagare, och många andra.

Utskänkingen var en viktig näring i Majorna. Några av krogarna, som sörjde för att ingen behövde gå omkring törstig, var Kustens Hotell, Bellevue, Hotell Norge, Röa Lykta, Slintin och Sista Styvern. Sista Styvern i Stigbergsliden fick sitt namn därav att sjömännen spenderade sina sista styvvar där innan de begav sig ut på haven. Dessutom fanns bultklubbarna. Bult var ett mellanting mellan öl och porter. Bultklubbarna var ett kärt tillhåll för sjömän och deras flickor och för en del löst och lösaktigt folk.

Människor och hus

Människorna bodde tätt sammanträngda. Bebyggelsens utformning med gården i centrum, hade en stor betydelse för det sociala livet i Majorna. Under 1700-talet var bostäderna enkla trähus, som klamrade sig fast vid bergen och de branta sluttningarna. Arbetarklassen bodde här, tätt sammanträngda. Det var inte sällsynt att en familj med upp till sex barn och en eller två gamla personer bodde tillsammans i en obekväm en- eller tvårummare.

Förutom sjömännen var naturligtvis en hel del näringsutövare beroende av sjöfarten: timmermän, båtbyggare, smeder, repslagare, riggare, krögare, handlare, skrivare, räkenskapsfolk. Det var naturligt att dessa bosatte sig i närheten av skeppshamnarna och varven. På så sätt växte Majorna upp, ogenerad av stadsplaner.

Längst nere vid sjökanten fanns det bryggor och bodar. Ovanför fanns bostadshuset, skilda från strandbebyggelsen av den gamla landsvägen som gick till Älvsborgs fästning. Den var storgata i det Majorna som växte fram under 1700- och 1800-talen och bitvis finns den kvar än i dag som gatan Allmänna Vägen.

Vid sekelskiftet var det endast mannen som förvärvsarbetade i familjen. Hamnen låg närmast till och många arbetade som

hamnarbetare. Åtskilliga majbor fick också sitt levebröd vid Carnegie porterbryggeri och sockerbruk. Förutom sjömännen var det nästan ingen som lämnade Majorna för att arbeta. Man bodde, arbetade och tillbringade sin minimala fritid i Majorna.

Gammal bebyggelse har sparats

Industrialiseringen och befolkningsökningen under 1800- talet medförde en mer kompakt och planerad bebyggelse. 1875 började man att bygga de så kallade landshövdingehusen, två våningar av trä ovanpå en bottenvåning av sten. Denna hustyp dominerade bilden av Majorna.



1920-talets Majorna var till sina delar ännu identiskt med den tidiga 1800-talsstaden. Den gamla låghusbebyggelsen hade delvis fått vika för trevånings landshövdingehus. Men mellan dessa var gatunätet oregelbundet, med smala slingrande gränder, trappor och stigar mellan sjömansstugor, kaptensgårdar och lummiga trädgårdar. Strandkanten hade ännu kvar sina bodar och skjul, brädgårdar, småvarv, verkstäder och småindustrier med pirar och bryggor rakt ut i älven.

Landshövdingehus

De sammanbyggda fastigheterna på Kommendörsgatan 41-43 och Oljekvarnsgatan 13-15 är en sista rest av de förr så vanliga "bergklättrande" landshövdingehusen. Husen uppfördes 1906-1908.

Efter fem års kamp lyckades hyresgästerna avvärja en rivning, köpte huset och renoverade det.

Länsantikvarien har deltagit i det omsorgsfulla arbetet med att bevara den ursprungliga utformningen, både vad gäller gårdsmiljö, portar, trappuppgångar och lägenhetsinteriör.

En viss sanering av bebyggelsen har gjorts men många av de gamla landshövdingehusen har sparats och renoverats. Däremot är de små stugorna från 1700- och 1800-talet så gott som utplånade. I Klippans kulturresevat och i det Gathenhielmska reservatet finns dock en del av den äldre bebyggelsen bevarad.

Allmänna Vägen, som fortfarande har kvar sitt namn en kort bit i öster, rätades och breddades och kallas under större delen av sin sträckning för Karl Johansgatan.

Utefter Karl Johansgatan har Majorna förlorat sin forna småstadsprägel och den långa gatan går nu till stor del genom höghusbebyggelse.

Karl Johans Kyrka



Gatan fick namnet efter Karl Johanskyrkan som byggdes 1826. Kyrkan fick i sin tur sitt namn efter Carl XIV Johan, som besökte Majorna 1820 och bjöds på frukost ur ett stort porterfat ute vid Klippan. Porterfattet är bevarat och finns att se alldeles i närheten av hotell Novotel.

Utdrag från Wikipedia om Majorna

Beskrivning



Vy över nordöstra Majorna med [Stigbergstorget](#) och före detta biografen [Kaparen](#) rakt nedanför samt [Gathenhiemska huset](#) till vänster med skuret tak. Direkt till höger om detta hus låg tidigare det så kallade Skandalhuset (se: Biografer i artikeln).



Innergård i kvarteret *Pallas*.



Sägatan med äldre landshövdingehusbebyggelse på båda sidorna.

Stadsdelen består till största delen av bostadskvarter men vid hamnen och dess närhet finns en del utpräglade kontors- och näringsverksamheter. Området längs hamnen är drygt hundra meter brett och avskärmas från resten av Majorna genom [Oscarsleden](#). Området mellan Oscarsleden och älven utgör på så sätt ett sammanhängande område längs hela södra älvstranden som har mer gemensamt med [hamnen](#) än med Majorna. Från öster ligger först Masthuggskajen med [Stena Lines](#) Danmarksterminal, Stigbergskajen varifrån Amerikabåtarna avgick förr, [Göteborgs fiskhamn](#), Majnabbehallen med Stena Line:s [Tysklandsterminal](#) och sedan [Klippan](#).

Ett kvarter innanför Oscarsleden går [Karl Johansgatan](#) där mycket av Majornas näringsverksamhet finns samlad. Karl Johansgatan har sitt ursprung i den gamla vägen [Allmänna Vägen](#), som går mellan [Älvsborgs slott](#) och Göteborg. En del av sträckningen genom Majorna kallas för *Hängmattan* då den går i en sänka från Stigbergstorget i öster ner till Kaptensgatan och sedan upp igen vid [Carl Johans kyrka](#) i väster. I Hängmattan går spårvägen från centrum och västerut. Två ordinarie linjer går där men även vagnar som skall till eller skall sättas ut i trafik från [Vagnhallen Majorna](#). Spårvägen förgrenar sig vid Stigbergstorget, så att det förutom i Karl Johansgatan även finns en linje som går söderut i Bangatan förbi Majvallen, vidare på Ekedalsgatan till Kungsladugård. Bangatan anses vara gränsen mellan Majorna och [Masthugget](#). I mitten av 1800-talet omfattade Majorna även delar av det som idag räknas till Masthugget och Annedal.^[2]

Innanför Karl Johansgatan sprider sig bostadskvarteren längs de sluttande sidorna upp mot de omgivande åsarna: Stigberget i öster som övergår i Slottsskogen; Godhemsberget i söder och Gråberget i väster.

Delar av Majorna är klassade som att vara av [riksintresse](#) enligt [Naturresurslagen](#). Riksintresset omfattar delar av Majornas 1:a - 4:e [rote](#) - i princip området mellan Stigbergets fot i öster och Majbergets krön i väster. Motivering för detta lyder: "Området är en social- och byggnadshistoriskt intressant miljö med inslag från flera epoker i Göteborgs utveckling. Trakten av Allmänna Vägen-Djurgårdsgatan-Kommendörsgatan har en samlad bebyggelsemiljö med trähus från tiden före 1850 – den bäst bevarade i Göteborg – och landshövdingehus från perioden 1880–1915. Den sista bevarade terrassgården med omslutande landshövdingehus från sekelskiftet - tidigare vanlig i Olivedal och Stigberget - finns vid Oljekvarnsgatan. Sägatan är det sista återstående gatustråket i staden med homogen äldre landshövdingehusbebyggelse på båda sidor. [Karl Johans torg](#) med bollplanen är en

märklig platsbildning som omges av monumentalt utformad bebyggelse i sten och trä. Djurgårdsskolan med sin lantliga karaktär och den arkitektoniskt högklassiga Karl Johansskolan är särskilt intressanta allmänna byggnader".^[3]

[Göteborgs stads bostadsaktiebolag](#) byggde 301 lägenheter 1963–1966 i 14:e kvarteret *Majviken*, avgränsat av [Oscarsleden-Carl Johans kyrka](#)-Karl Johansgatan och Kusttorget.^[4]

Namnet

Majorna omnämns den 30 september 1652 för första gången i en offentlig handling i ett brev från krigskollegium till [Kungl. Maj:t](#)^[5] i samband med en enkel bebyggelse strax öster om [Älvsborgs slott](#); *Hakelverket eller Mayerne*.^[6] *Men redan 1637 förekommer det något oklara namnet "Magere". De först omtalade bosättare som byggde sina hus här var finska sjömän och estniska soldater, och deras ord i singularisform för "koja, litet hus, logi, härbärke" även "av småfolk bebodd förstad"^[7] är "maja", vilket genom den svenska pluraländelsen ombildats till "Majorna". Ordet förekommer även som lånnord i äldre svenska och ännu i finlandssvenska (exempelvis "fiskaremaja"). Andra förekommande varianter är Mayer, Mayerne, Mayorne, Majorna och Majera.*

Professor [Hjalmar Lindroth](#) ger följande förklaring till namnet: "Mayer eller Hakelwerk var en bebyggd ort i viss mån knuten till Älvsborgs slott. Hakelwerk är lågtyska och betyder 'liten by i beskydd av borg'. Maja är den estniska/finska benämningen för koja. Majorna blev beteckningen för kojorna vid hakelverket. Hakelverket kom till stånd under omfattande nybyggnader och reparationer av Älvsborgs gamla fäste. Ett arbete som bland annat utfördes av arbetare från Estland och Finland."^[8]

Fler uttolkningar är: sankta ängsmarker efter ordet *maderna*, inseglingmärke efter uttrycket *ta maj* eller *mej* eller som [Älvsborgs fästnings](#) och [Älvsborgs Kungsladugårds](#) avskrädesplats efter ordet *mag* eller *mög*.^[9] År 1652 fanns det sammanlagt 18 personer mantalsskrivna i Majorna, varav 11 var män med yrken som: [timmerman](#), [skräddare](#), bösseskyttar och en [kock](#).^[10]

Historia



[Gathenhielmska huset](#) på Stigbergstorget.

Majornas ursprungliga bebyggelse går att spåra till de sju hus som var uppförda på det område som idag motsvarar Jaegerdorffsplatsen, eller strax norr om denna.^[11] Området kallades för "Lera" långt in på 1900-talet.^[12]

Majorna var en del av markerna som hörde till [kungsladugården på Älvsborgs slott](#) och blev en del av Göteborg den 1 januari 1868 (egentligen [Carl Johans församling](#)^[13]) då hela kungsladugården överfördes från staten till Göteborgs stad, ett tillskott med 670 [hektar](#). I juridiskt avseende hade majborna innan dess tillhört *Sävedals härads domsaga* och var då hänvisade till tingstället i [Landvetter](#) för sina tvister. I kyrkligt avseende hörde Majorna till Örgryte församling fram till 1786, då Majorna fick bilda en egen församling med namnet [Mariebergs församling](#). Där grundades [Mariebergskyrkogården](#) år 1787, och ett hus vid kyrkogården användes som provisorisk [kyrka](#). Sedan 1700 fanns en icke-territoriell församling, *Kongliga Amiralitets-Warvsförsamlingen*, för flottans personal i Majorna. År 1820 slogs dessa två församlingar ihop till en, vilket stadfästes 1824. Församlingen hette först *Förenade Kustförsamlingen vid Göteborg*, men fick 1828 - i samband med byggandet av [Carl Johans kyrka](#) - namnet [Carl Johans församling](#). Den nybildade församlingen utgjorde annex under [Örgryte](#) fram till 1883,^[14] då den som eget [pastorat](#) blev ecklesiastikt förenad med Göteborg. Borgerligt hade området införlivats redan 1868. Vid den nya församlingsindelningen 1908 överflyttades i samband med den gamla Masthuggsförsamlingens uppdelning på olika församlingar vissa områden av Carl Johans församling till de nyreglerade [Masthuggs-](#) och [Oscar Fredriks församlingar](#).^[15]

Efter att Majorna 1847 fått handelsrättigheter i likhet med Göteborg, blev frågan om dess införlivning aktuell. Efter långa förhandlingar blev Carl Johans församling genom kungligt brev av den 1 februari 1867 och från 1 januari 1868, inkorporerat med Göteborgs Stad.^[16]

Majorna var förr en klassisk [arbetarstadsdel](#), men hyser nu en mer blandad befolkning. Bebyggelsen utgörs dock fortfarande till stor del av så kallade [landshövdingehus](#). Innan landshövdingehusen byggdes bestod Majorna av oplanerad träbebyggelse, rester av detta finns kvar i [Kulturreseptatet Gathenhielm](#).

Kulturreseptatet Gathenhielm, även kallat *Gathenhielmska kulturreseptatet* eller *Gathenhielmska reservatet* är ett kulturreseptat i Majorna i Göteborg.

Området är cirka 150 x 150 meter stort och ligger vid Stigbergstorget med [Karl Johansgatan](#) i norr och [Bangatan](#) i öster. I området går [Allmänna Vägen](#), [Pölgatan](#) och [Delawaregatan](#). Det består av [Gathenhielmska huset](#) och ett antal andra byggnader från 1700- och 1800-talen, jämte [Gathenhielmska trädgården](#), [Jedeurska trädgården](#) och [Söderlingska trädgården](#). Det är ett område som visar hur Majorna såg ut innan modernare hus byggdes från och med det senare 1800-talet. Byggnaderna används numera som lokaler och bostäder; vissa av dem kan besökas.

Reservatet skapades år 1936. När staden hade planerat rivning och nybebyggelse av området blev det omfattande protester från stadens invånare.

Kulturminnesföreningen Gathenhielm bildades för att verka för områdets bevarande,

vilket lyckades med stöd av [Charles Felix Lindbergs donationsfond](#), som bidrog med 223 000 kronor för markinlösen, enskilda bidragsgivare med 165 000 kronor samt staden Göteborg med 50 000 kronor.

Reservatets dag är ett årligt evenemang som brukar inträffa första söndagen i september.

Eino Hanskis staty *Sjömannen* från 1996 är utställd på Pölgatan.

Mariaplan



Panorama över Mariaplan sett från öster, med Slottskogsgatan passerande i förgrunden längs östra sidan av rondellen.



Den närliggande Plaskdammen.

Mariaplan är ett mindre torg i Kungsladugård i Göteborg. Platsen domineras av en rondell som utgör navet för flera stora gator i stadsdelen. Den breda Slottskogsgatan, som följer kanten av Gråberget i öster, passerar Mariaplan och utgör den nordliga och sydöstra gatan, i en smal vinkel mot Slottskogsgatan utgår den breda trädkantade Kungsladugårdsgatan åt söder, åt väster utgår den breda trädkantade Mariagatan, i kvarteret mellan Kungsladugårdsgatan och Mariagatan ansluter den smala Wärnsköldsgatan.

Torget namngavs Mariaplan 1918 eftersom det utgör Mariagatans avslutning. Namnberedningen hade först föreslagit namnet Ladugårdstorg efter Älvsborgs Kungsladugård. Anledningen till namnet Mariagatan (namngiven år 1895) är okänt.[1]

Området kring Mariaplan planerades av Göteborgs förste stadsingenjör, Albert Lilienberg. I omgivningen finns flera landshövdingehus. De flesta husen är byggda mellan 1900 och 1940. I huset på Mariaplans östra sida låg förr biografen Röda sten.

Förbi Mariaplan går 3:ans och 11:ans spårvagnslinjer. I närheten ligger Älvsborgsplan där Kungsladugårdsskolan och en utomhusbassäng/plaskdamm finns, där 9:ans spårvagnslinje också går.

Mariaplan har ett stort utbud av affärer och restaurangverksamheter. Här finns bland annat blomsteraffär, fotoaffär, apotek, pizzeria, sushirestaurang, cykelreparatör, närbutik, samt en italiensk restaurang.

Föreningen Gamla Majgrabbar

Föreningen bildades 1952 och har 818 medlemmar 1 jan. 2014.

Vi har till uppgift att bereda våra medlemmar tillfälle att under värdiga former sammanträffa för att förmedla upplevelser, livserfarenheter och hörsägnen, främst från stadsdelen Majorna. Vidare, att verka för gott kamratskap och till ett allmänt utvidgat kulturellt intresse.(Föreningens stadgar § 1).

Till Majorna räknar vi också Kungsladugård och Sandarna som ursprungligen ingick i Majorna, men blev egna stadsdelar i början av 1900-talet.

För att i någon mån leva upp till detta förpliktigande mål, samlas vi en gång i månaden i Sjömanskyrkan vid Stigbergstorget till klubbaftnar, dit vi brukar bjuda in intressanta berättare eller underhållare. Måndag till fredag träffas vi i Vårt hem, Gavanna på Pölgatan 9 i Gathenhielmska Kulturreseptatet, för lite tjtöt över en fika. I juni brukar vi göra en dagsutflykt i Västsverige. Kristi Himmelfärdsdag har vi Gökotta vid (vid regn i) Gavanna.



Det finns sämre ställen att dricka kaffe med dopp på, än i Gamla Majgrabbars välskötta och lummiga trädgård. Den är belägen alldeles bakom huset Gavanna och sköts av föreningen.

Majornas historia

Text: Ulla Ståhl Foto: Pierre Hybbinette

Om namnet Majornas ursprung råder delade meningar. Ortsnamnsforskare anser att ordet troligen är en flertalsform av maja, ett ord med finskt ursprung som betyder koja, litet hus, härbärge. En annan tolkning är att ordet skulle vara en dialektform av mej som betyder inseglingensmärke. Enligt en tredje förklaring skulle namnet ha uppkommit ur ordet maerna som betyder sank ängsmark.

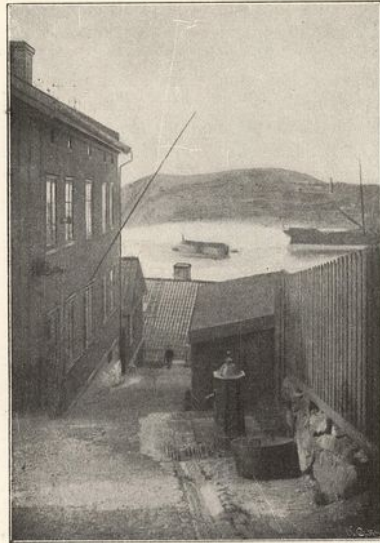
Det här är glimtar ur Majornas historia som på intet sätt gör anspråk på att vara heltäckande. Men vi hoppas att de spridda minnena från en gången tid skall ge en intressant och bra bild av det gamla Majorna, som på många sätt gör sig påmind än idag.

Utskänkingen var en viktig näring i Majorna. Några av krogarna, som sörjde för att ingen behövde gå omkring törstig, var Kustens Hotell, Bellevue, Hotell Norge, Röa Lykta, Slintin och Sista Styvern. Sista Styvern i Stigbergsliden fick sitt namn därav att sjömännen spenderade sina sista styvrar där innan de begav sig ut på haven. Dessutom fanns bultklubbarna. Bult var ett mellanting mellan öl och porter. Bultklubbarna var ett kärt tillhåll för sjömän och deras flickor och för en del löst och lösaktigt folk.

Välkommen till Sista Styvern

376

DET GAMLA GÖTEBORG



Från Rödingsgatan
(nära Henriksberg)

kunde stå rak. Och golvet var belagt med tegelsten.

Den siste krögaren på Styvern var den sedermera vid Stigbergstorget bosatte, förut omtalte åkerägaren Jonsson.

Mitt emot Styvern var ändstation för spårvägslinien genom Masthugget under de gamla hästspårvagnarnas tid. Och när de elektriska spårvägarna anlades tänkte man också stanna där; Majornas förespråkare i stadsfullmäktige lyckades emellertid få ut linjen till Klippan.

Man har alltid haft respekt för den långa backen, och omnibustrafiken, som en gång vid 1800-talets mitt anordnades mellan Klippan och staden, med hållplats vid Frimurarelogen, varade inte länge. Omnibussen avgick

Hon idkade välgörenhet i en både god och praktisk form, ty varje lördag undfagnade hon traktens fattiga men skötsamma gummor och deras barn med ett par sexstyvers kakor, stora och mätta-samma bröd, som under ett femtiotal år voro mycket gouterade bland småfolket i de västra förstäderna. Och de som voro henne bevågna, hjälpte hon pekuniärt och utrustade mången fattig ungersven till hans första sjöresa.

Styvern var varken sämre eller bättre än de andra krogarna i trakten. I källarvåningen, som var av sten, fanns krogen; där var så lågt till taket, att en någorlunda storväxt man med nöd



Joh. Peter Lindell
(organist; kommunaltjänstman; ägare av Lyckans berg)

Det gamla Majorna är ett minne från den sjöfartskultur, som skapat Göteborgs storhet. Utefter älven, väster om staden, låg nämligen 1700-talets storhamn, och här låg också de stora skeppsvarven: Gamla Varvet, där Sjöfartsmuseet nu ligger, Varvet Viken och Kustens Varv.

Majorna har sedan gammalt med all rätt räknats som sjömansstadsdelen framför andra i Göteborg. Detta avspeglar sig i gatunamnen i stadsdelen: Kaptensgatan, Kommendörsgatan, Lotsgatan, Styrmansgatan, Amiralitetsgatan med flera. Inte förrän 1868 införlivades Majorna i staden Göteborg.

I sekelskiftets Majorna fanns många yrken som anknöt till havet och sjöfarten. Det var timmermän, segelsömmare, blockmakare, båtsmän, riggare, repslagare, och många andra.

Människor och hus

Människorna bodde tätt sammanträngda. Bebyggelsens utformning med gården i centrum, hade en stor betydelse för det sociala livet i Majorna. Under 1700-talet var bostäderna enkla trähus, som klamrade sig fast vid bergen och de branta sluttningarna. Arbetarklassen bodde här, tätt sammanträngda. Det var inte sällsynt att en familj med upp till sex barn och en eller två gamla personer bodde tillsammans i en obekvämlig en- eller tvårummare.

Förutom sjömännen var naturligtvis en hel del näringsutövare beroende av sjöfarten: timmermän, båtbyggare, smeder, repslagare, riggare, krögare, handlare, skrivare, räkningsfolk. Det var naturligt att dessa bosatte sig i närheten av skeppshamnarna och varven. På så sätt växte Majorna upp, ogenerad av stadsplaner.

Längst nere vid sjökanten fanns det bryggor och bodar. Ovanför fanns bostadshusen, skilda från strandbebyggelsen av den gamla landsvägen som gick till Älvsborgs fästning. Den var storgata i det Majorna som växte fram under 1700- och 1800-talen och bitvis finns den kvar än i dag som gatan Allmänna Vägen.

Vid sekelskiftet var det endast mannen som förvärvsarbetade i familjen. Hamnen låg närmast till och många arbetade som hamnarbetare. Åtskilliga majbor fick också sitt levebröd vid Carnegie porterbryggeri och sockerbruk. Förutom sjömännen var det nästan ingen som lämnade Majorna för att arbeta. Man bodde, arbetade och tillbringade sin minimala fritid i Majorna.

Gammal bebyggelse har sparats

Industrialiseringen och befolkningsökningen under 1800-talet medförde en mer kompakt och planerad bebyggelse. 1875 började man att bygga de så kallade landshövdingehusen, två våningar av trä ovanpå en bottenvåning av sten. Denna hustyp dominerade bilden av Majorna.



1920-talets Majorna var till sina delar ännu identiskt med den tidiga 1800-talsstaden. Den gamla låghusbebyggelsen hade delvis fått vika för trevånings landshövdingehus. Men mellan dessa var gatunätet oregelbundet, med smala slingrande gränder, trappor och stigar mellan sjömansstugor, kaptensgårdar och lummiga trädgårdar. Strandkanten hade ännu kvar sina bodar och skjul, brädgårdar, småvarv, verkstäder och småindustrier med pirar och bryggor rakt ut i älven.

Landshövdingehus



Detta landshövdingehus vid Allmänna vägen 11, invid [Gathenhiemska reservatet](#) i [Majorna](#) byggdes 1894. Huset är i det närmaste intakt förutom att fönstren blev utbytta vid en renovering 1982. Undervåningen användes från början som affär men hyser idag ett café.

De sammanbyggda fastigheterna på Kommendörsgatan 41–43 och Oljekvarnsgatan 13–15 är en sista rest av de förr så

vanliga "bergklättrande" landshövdingehusen. Husen uppfördes 1906–1908.

Efter fem års kamp lyckades hyresgästerna avvärja en rivning, köpte huset och renoverade det.

Länsantikvarien har deltagit i det omsorgsfulla arbetet med att bevara den ursprungliga utformningen, både vad gäller gårdsmiljö, portar, trappuppgångar och lägenhetsinteriör.

En viss sanering av bebyggelsen har gjorts men många av de gamla landshövdingehusen har sparats och renoverats. Däremot är de små stugorna från 1700- och 1800-talet så gott som utplånade. I Klippans kulturresevat och i det Gathenhielmska resevatet finns dock en del av den äldre bebyggelsen bevarad.

Allmänna Vägen, som fortfarande har kvar sitt namn en kort bit i öster, rätades och breddades och kallas under större delen av sin sträckning för Karl Johansgatan.

Utefter Karl Johansgatan har Majorna förlorat sin forna småstadsprägel och den långa gatan går nu till stor del genom höghusbebyggelse.

Karl Johans Kyrka



Gatan fick namnet efter Karl Johanskyrkan som byggdes 1826. Kyrkan fick i sin tur sitt namn efter Carl XIV Johan, som besökte Majorna 1820 och bjöds på frukost ur ett stort porterfat ute vid Klippan. Porterfatet är bevarat och finns att se alldeles i närheten av hotell Novotel.

Gathenhielmska120



Gathenhielmska huset

Den ståtliga byggnaden, som dominerar sydsidan av Stigbergstorget, är ett fint kulturminne. Huset byggdes på 1740-talet.

Lars Gathenhielm har aldrig bott i huset. Han dog i sitt hus vid Lilla Torget 6 den 25 april 1718. Men tomten som huset ligger på ägdes av Lars Gathenhielm och hans släkt. Av denna anledning kan det vara i sin ordning att knyta namnet Gathenhielm till byggnaden.

Gathenhielmska reservatet150



Gathenhielmska kulturreservatet

En sista rest av bostadsbebyggelsen från det gamla Majorna är det Gathenhielmska kulturreservatet med byggnader från 1720-talet.

Reservatet ligger söder om Allmänna vägen och utefter Pölgatan finns ett stycke Majorna sådant det tedde sig på 1700-talet och i början av 1800-talet. Byggnaderna ligger på den grund de en gång uppförts på. Folk bor i husen och trivs där – även om det på sina ställen är lågt till taket. Några av husen har blivit omtyckta föreningslokaler: Bl a för föreningarna Gamla Majgrabbar, Gamla Vegapojkarnas Kamratförening och Gamla Masthuggspojkar.

Taubehuset



En kulturhistoriskt värdefull byggnad skall inte flyttas, den bör stå kvar i sin ursprungliga miljö. Men ibland måste det bli ett undantag. Ett sådant är Taubehuset som idag är ett vackert blickfång från Chapmans torg.

Taubehuset är byggt 1796 och ägdes ursprungligen av Warfwet Kusten och var ett kombinerat kontor och boningshus fram till 1895, då varvets storhetstid var förbi. Byggnaden blev då hyreshus och där fick överlotsen Carl Gunnar Taube 1906 en bostad. Till barnaskaran hörde den 16-årige Evert. Evert Taube hade under 25 år sitt föräldrahem i huset vid Kustens Varv, även om han mest vistades på annat håll, på sjön, i Sydamerika och i Stockholm för konststudier.

När hamnstyrelsen ville riva huset 1950 slog Evert larm och höll ett tal från ett fönster till bortåt 5 000 människor som samlats utanför Taubehuset. På 1960-talet kom ett hot som inte gick att avvärja. En av tillfartsvägarna till den nya Älvsborgsbron måste gå fram över platsen för det minnesrika huset.

Det bestämdes att Taubehuset skulle flyttas. Att flytta det stora trevåningshuset uppför Gamla Kustgatans branta backe tog en månad, men nu står huset på Majnabbeberget.

Kustens hus



På Majnabbeberget, ett stenkast från Taubehuset, ligger en gammal vinkelbyggnad. Huset har tidigare tillhört Kustens Varv.

Huvudbyggnaden är troligen uppförd på 1780-talet som bostadshus för de anställda vid varvet. Boningshuset blev värdshus i början av 1800-talet.

Efter värdshusperioden gick byggnaden skiftande öden till mötes. Frälsningsarmén disponerade huset under en period. Ett tag fanns det en kartongfabrik i huset och under en tid inhystes fjäderfä i den forna festsalen. Byggnaden blev också under ett antal år Carl Johans församlingshem. Idag hyr Göteborgs konstnärsklubb och Visans Vänner huset. Med jämna mellanrum är det konstutställningar och visaftnar, öppna för allmänheten.

Sjöfartsmuseet

Museibyggnaden uppfördes 1931 – 1932 med hjälp av en donation på 1 miljoner kronor från det Broströmska familjebolaget Ångfartygs-AB Tirfing.

Efter första världskrigets slut beslöts att, till minne av sjömän som förlist på havet under kriget, uppföra ett minnesmonument vid Sjöfartsmuseet. Det döptes till Sjömanstornet. Höjden är 62 meter över havsytan. Den som tar hissen upp kan njuta av en storslagen utsikt över hamnen och Majorna. Överst på monumentet står en 5 meter hög kvinnogestalt, sjömanshustrun som spejar ut över havet. På Sjömanstornets sockel finns 11 tavlor i granit, där namn på 690 sjömän och 98 fartyg, som förliste under kriget är inristade.

Där Sjöfartsmuseet nu ligger och över Stigbergstorget låg från år 1660 Amiralitetsvarvet eller Gamla Varvet, som det också kallades. Under kaparåren i början av 1700-talet skänktes varvet till Lars Gathenhielm, som använde det för att kunna utrusta kaparflottan. Göteborg var bas för kaperiet på västkusten och Lars Gathenhielm hade av Karl XII utnämnts till chef



för alla kapare. Lars Gathenhielm bidrog starkt till att göra Göteborg till en medelpunkt för sjöröveriet i Sverige. Varvet hyrdes 1752 av Peter Bagge, som här byggde många vackra skepp, bl a ostindiefarare.	
---	--

Fiskhamnen



Göteborgs hamn i Majorna har också en tradition som fiskehamn. 1910 hölls där Sveriges första kommunala fiskauktion. Platsen var fiskhamnen och då hade man kämpat i 300 år för att få den till stånd. Sedan dess har mycket förändrats. Järnvägen, exempelvis, har försvunnit och fiskebåtarna vid kajen har minskat i antal. I stället transporteras fisken med lastbilar och truckar till konsumenterna, bl a till restaurangerna. En del av fångsten säljs till utländska konsumenter. Förr drog man fiskelådorna direkt från kajen genom magasinet och direkt in i järnvägsvagnarna på andra sidan eller lastade fisken på småbåtar som sålde den vidare i Belgien och Holland.

På 1600-talet, då sillfisket var omfattande, saknades utrymme och lokaler i hamnen för försäljning av fisken. Inte förrän 1717 medgav det dåvarande stadsstyret, magistraten, att ett fiskehus borde byggas. Samtidigt anlades den så kallade vädersågen nedanför Carl Johanskyrkan, och det var först när vädersågen spelat ut sin roll som sågens huvudbyggnad blev säte för Göteborgs stads fiskehamn.

Sankta Birgittas Kapell



S:ta Birgittas Kapell

Klippans kulturresevat

Klippan är en förkortning av Skinnareklippan, det lilla berget som S:ta Birgittas kapell, uppfört av David Carnegie, nu reser sig på.

Reservatet är ett minnesmärke över intressanta och viktiga epoker i Majornas och Göteborgs historia.

Vid Klippan hade Ostindiska kompaniet sin hamn för de skepp som kom tillbaka hem från Kina. Efter att skeppen satts på grund i leran, lastades varorna om på mindre båtar som forslade varorna vidare till Ostindiska huset vid Norra Hamngatan. När skeppen tömts på sin last lättade de och lyfte sig ur leran.

Ostindiska kompaniet var Sveriges första stora handelsföretag, som har haft stor ekonomisk och kulturell betydelse för Göteborg. Den första svenska ostindiefararen lämnade Klippan den 9 februari 1732. Ett och ett halvt år senare återkom fartyget till Klippans hamn. En av de större byggnaderna från Ostindiska kompaniets dagar är sjömagasinet, byggt 1775. Idag finns i byggnaden en

restaurang med namnet Sjömagasinet. Flertalet av de byggnader som ostindiska kompaniet uppförde vid Klippan finns ännu kvar och bildar en unik miljö från 1700-talet.

Klippan blev redan under 1600-talet Göteborgs hamnplats, även om omlastning till hemförarbåtar måste göras. Så länge älven inte var uppmuddrad kunde djupgående fartyg inte gå längre in i älven än till Klippan. Där skedde omlastning till hemförarbåtar, som förde varor och passagerare vidare in till staden.

Det gamla porterkaret



I Klippans hamn upprättades en tullstation 1815 – en viktig funktion eftersom smugglingen florerade under den tiden. Till en början var tullbevakningen förlagd till den röda manbyggnaden intill S:ta Birgittas Kapell. För att lättare få kontakt med inkommande båtar byggdes på 1870-talet en

tullstuga ute i älven på ett brohuvud av sänkta fartyg. Tullstugan låg så bekvämt till att papperen från båtarna kunde hämtas in med håv. 1919 ersattes den slitna tullstugan med en större tullbyggnad. Tyvärr fick denna originella tullbyggnad inte stå kvar på sin ursprungliga plats ute i farleden. 1975 flyttades den in på hamnområdet intill A W Edelsvärds gata, där den står än i dag.

I början av 1600-talet startade den första färjeförbindelsen med Hisingen över Göta älv. Färjan gick mellan Klippan och Färjestaden på hisingsidan. Färjeförbindelsen upphörde när Älvsborgsbron öppnades den 8 november 1966.

Lorentska bruken



På ruinerna av Älvsborgs fästning väster om Klippan byggde Abraham Robert Lorent, född i Hamburg, 1808 ett stort sockerraffinaderi och fem år senare ett porterbryggeri. 1836 köpte David Carnegie, köpman från Skottland De Lorentska Bruken. Under 1850-talet lät David Carnegie bygga både arbetarbostäder, kyrka och skola inom klippanområdet. Dessa byggnader inpassades fint i den gamla 1700-talsbebyggelsen och visade brukens inställning till de anställda och ledningens religiöst-sociala strävanden.

Carnegie bruk



Tillverkningens omfattning har alltid varit betydande. År 1916 redovisas det hittills högsta antalet med 59.000 hl. På grund av nykterhetslagstiftningen minskades dock porteromsättningen betydligt och nedgick år 1934 till cirka 25% av den forna omsättningen. Senare åren visa dock en förnyad återhämtning i tillverkningen, som naturligtvis är beroende på ökad efterfrågan; den årliga omsättningen håller sig f.n. omkring ca 20.000 hl. Man kan i detta sammanhang icke underlåta påpeka, att det synes som om statsmakterna givit portertillverkningen en mindre gynnad ställning. Ser man t. ex. på porternas ur medicinsk synpunkt synnerligen stärkande egenskaper, så kan det inte undgå att man finner det märkvärdigt, att man exempelvis inte en gång får köpa porter klass III å systemmotbok, men däremot utländska viner med dubbelt så hög alkoholhalt.

Tillverkningen av porterdrycker är en synnerligen omständig procedur, som kräver många maskiner och stor påpasslighet och omsorg av dem, som syssla därmed. Bolaget har varit mycket noga med att följa alla tekniska rön på området och bryggeriet är väl rustat med moderna maskiner, som fyller alla anspråk på hygien och rationalisering.

Gamla Älvsborg



Älvsborgs fästning är en av Sveriges tidigaste anläggningar för försvaret av älvmynningen. Den nämndes första gången 1366. År 1563 och 1612 erövrades fästningen av danskarna. Fästningen återlämnades sedan en lösensumma erlagts. Men var ligger Älvsborgs fästning? När fästningen omkring 1660 utdömts som försvarsanläggning hämtades en hel del sten där för byggnationen av Nya Älvsborgs Fästning. I början av 1800-talet uppfördes av Abraham Robert Lorent ett sockerbruk och ett porterbryggeri på ruinerna av fästningen.

En rätt stor ruindel av Gamla Älvsborg har grävts fram. Ruinen ligger alldeles intill Klippans industriområde. Man kan komma dit via Herr Svantes Gata. Kungsladugård är en vanlig benämning på en ladugård med tillhörande lantegendom där man hade kreatursskötsel och försåg ett kungligt slott med livsmedel. Till Älvsborgs Kungsladugård hörde stora ägor. Grödorna och matvarorna som framställdes levererades till fästningen gamla Älvsborg.



När Gamla Älvsborg 1660 ersattes av Nya Älvsborg erhö­ll landshövdingarna Kungsladugård som sommarresidens och löne­förmån. Till Kungsladugård hörde det som idag kallas Majorna med dess åkrar och ängar och den stora Slottsskogen. Landshövdingarna arrenderade ut tomter för byggnader och på så sätt växte Majornas bebyggelse fram.

Nya Älvsborg

Under kriget 1643–45 försökte Kristian IV blockera inloppet till Göteborg och anlade ett fäste på Kyrkogårdsholmen i älvmyrningen. Svenskarna insåg därmed holmens betydelse och började att bygga en fästning där i mitten på 1600-talet. 1717–1719 fick Nya Älvsborg sitt elddop. Fästningen anfölls flera gånger av den danska flottan, men intogs aldrig. Sedan fred slutits med Danmark 1720 fick fästningen förfalla. I likhet med flera andra fästningar utnyttjades den som fängelse. År 1869 beslöts att Nya Älvsborg "skulle upphöra att såsom fästning anses". Efter konservering och restaurering är

Nya Älvsborg kanske den mest bevarade fästningen från äldre tider.

Fästningen är öppen för allmänheten och ett kärt utflyktsmål.

Röda sten



Den som gör en promenad från Majorna till Nya Varvet passerar ett stycke västerut från de Carnegiska brukerna ett stort rödmålat stenblock, som ligger mellan gångstigen och älven. Det är det nästan historiskt bekanta minnesmärket Röda sten, som gett namn åt ett gott stycke av den närmaste omgivningen. Namnet Röda sten har gamla anor, säkert bortåt tvåhundra år tillbaka. Stenen tycks vara ett flyttblock, som med isen förts ned och blivit liggande. Anledningen till att stenen blivit betraktad som minnesmärke kan inte sägas med säkerhet. En gammal sägen berättar att ett fartyg under svår storm skulle ha blivit räddat genom att en tross fastgjordes omkring stenen och leddes ut till fartyget, som på så sätt fick en stark förtöjning. Till minne av denna händelse skulle stenen ha blivit rödmålad.

En annan sägen berättar att en svensk officer, som förföljdes av danskarna, hanns upp vid stenen och dödades där. Hans blod färgade stenen röd.