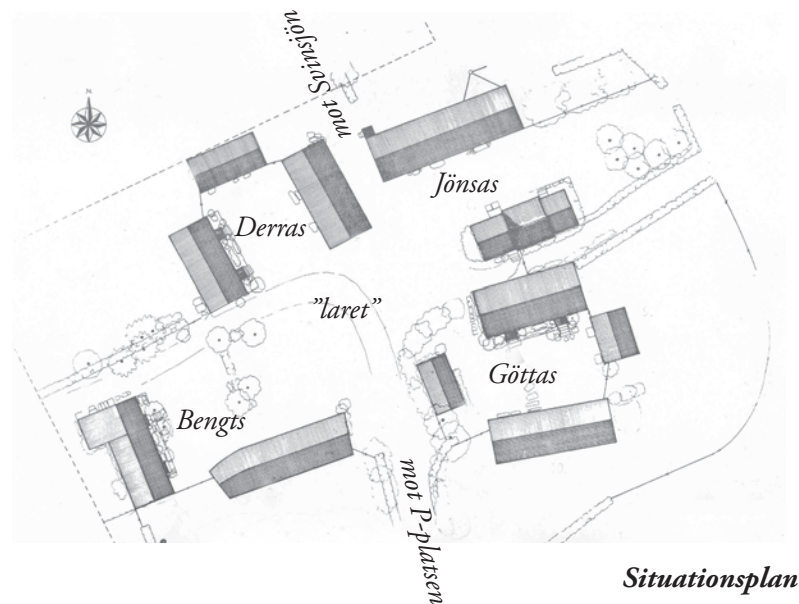




ÄSKHULTS HISTORISKA BY  
Följ med in i gårdarna!



Situationsplan

## Innehåll

FÖRORD	3
PRAKTISK INFORMATION med karta	4
KULTURRESERVATET	6
BYN	8
GÅRDARNA	14
BENGT'S	14
DERRAS	20
JÖNSAS	28
GÖTTAS	36
LIVET I BYN	44
HUSTYPER	55
BYGGNADSTEKNIK	56
MER INFORMATION	58

## FÖLJ MED PÅ EN VANDRING I GÅRDARNA I ÄSKHULT!

Här lär vi oss mer om bebyggelsen och människorna som bott och levt i Äskhult under 1700-, 1800- och 1900-talen. Denna skrift kompletterar en liknande om markerna, "Äskhults historiska stigar". Med hjälp av dessa båda guider får Du en bra bild av hur bebyggelsen och landskapet har nyttjats och en god förståelse för hur människorna levde på den tiden!

Äskhults by är på många sätt unik i Sverige. Den kom att bevaras åt eftervärlden genom att Stiftelsen Äskhults Gamla By bildades på 1960-talet sedan den siste brukaren gått ur tiden. Till en början koncentrerades bevarandearbetet till bebyggelsen och bytomten. Under många år kom initiativtagaren och hembygdsmanen Nils Brogren att för den stora publiken förmedla kunskapen om Äskhult.

På 1990-talet inköptes hela byn med all inägomark och utmark av Väst kuststiftelsen med bidrag från Naturvårdsverket och Riksantikvarieämbetet för att skyddas som reservat. Därefter har ett idogt arbete inletts med att rekonstruera landskapet som det såg ut kring år 1800 och före 1800-talets stora förändringar i jordbruket. Samtidigt har stora vårdinsatser gjorts på bebyggelsen.

I nästa skede ska också bebyggelsens interiörer delvis rekonstrueras och få ett utseende som under tidigt 1800-tal.

Välkommen in i husen!

Mats Folkesson

Länsantikvarie, ordförande i Skötselrådet för Äskhults by



## Information

Åskhults by ligger i Kungsbacka kommun i norra Halland. Byn kan nås med bil.

P-platser finns längs vägen upp mot vändplanen. Det är inte tillåtet att parkera på vändplanen. Den krävs när besöksbussar skall vända. Vid större helger och arrangemang iordningställs provisoriska p-platser.

Om man inte har tillgång till bil kan man följa med på Tidsresan i Kungsrrike (buss), där Åskhult är ett av besöksmålen. Information och biljettbeställning sker via Turistbyrån.

Toaletter finns i anslutning till p-platsen. Det finns planer på att även anordna toalett för rörelsehindrade uppe vid byn.

Byns interiörer är tillgängliga under helgerna under säsongen maj till september och dagligen under högsäsong. Samtidigt är kaffestugan i Bengts öppen. Här finns också hantverk till försäljning.

Guidade turer finns att tillgå under sommaren, gruppbokningar enligt överenskommelse under hela säsongen.

I byn anordnas bland annat midsommarfirande, hantverksdagar, utomhusteater, skördefest och marknader förutom guidade turer. Barnverksamhet förekommer under sommaren. Läs mer på hemsidan.

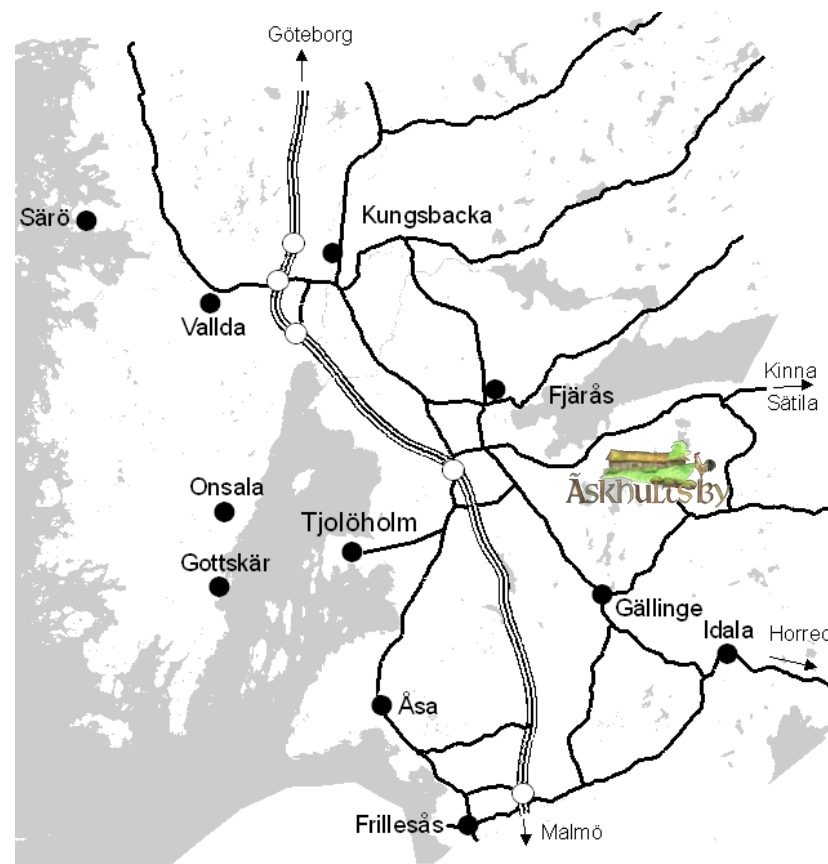
Vandra gärna runt i landskapet utefter tre olika självguidande stigar med ledning av broschyr med karta. Se även ”Åskhults historiska stigar. Följ med ut i kulturlandskapet!”

## Var snäll och visa hänsyn!

Det är förbjudet att röka och tända eld eller grilla inom byn.

Hund skall hållas kopplad. Djuren i byn är vana vid människor, men ta det lugnt i deras närhet och var inte närgången. Djuren får inte matas.

Gå inte genom odlingarna. Det är inte tillåtet att talta eller köra bil längre upp än till parkeringsplatsen. I övrigt gäller allemansrätten.



*Från E6 tar man av vid Fjäråsmotet (norrifrån) eller Frillesåsmotet (söderifrån), följer skyltad väg till Åskhult via Gällinge.*

*Från Kinna kör man Tostaredsvägen (väg 926), svänger vänster mot Förlanda (Rinnavägen - väg 923), svänger höger in på Förlandavägen, kör knappt 1 km, svänger vid skylt Åskhult.*

## Äskhult kulturresevat sedan 2004

Äskhults by förklarades som byggnadsminne 1981. I byggnadsminnesförklaringen anges bland annat följande motiv.

”Äskhults by synes bevara egenarten hos gången tids byggnadsskick och är med hänsyn därtill att anse som synnerligen märklig. Byn som består av fyra gårdar kring ett bytorg utgör en i princip intakt 1700-talsmiljö av högt kulturhistoriskt värde. Gårdarna kallas Bengts, Derras, Jönsas och Göttas och omfattar 11 byggnader.

Vid storskiftet 1825 och laga skiftet 1861-64 flyttades gårdarna inte ut. Härigenom har den idag unika ålderdomliga bymiljön kommit att bevaras. Byggnaderna utgöres av boningshus och ekonomibyggnader för jordbrukets ändamål i anslutning till dessa. De är uppförda av trä och täckta av halm, spån eller tegel. .... Även interiört är byggnaderna av stort kulturhistoriskt intresse genom att de bevarar ålderdomliga drag i byggnadsskicket. Miljön omkring byn med stengärdesgårdar och vägsträckningar har även betydelse för helhetsbilden.”



Flygfoto från sydväst. Bergslagsbild AB 2005.



Det var just den välbevarade helhetsmiljön som var bakgrunden till att Äskhults by år 2004 blev skyddad som kulturresevat. Äskhult hade redan med sina 135 hektar mark förklarats som naturresevat 1997.

Syftet med kulturresevatet är att bevara den för landet unika kulturmiljön samt att så långt det är möjligt restaurera och sköta byggnader och mark på ett liknande sätt som före storskiftet år 1825.

En skötselplan har upprättats för hela kulturresevatet. För underhåll och restaurering av byggnaderna tas en vårdplan för en femårsperiod fram.

Varje år restaureras byggnaderna i byn efter en skadebesiktning med åtföljande uppdatering av vårdplanen; husen riktas, rötskadat virke byts, taken läggs om, halmtaken ryggas, fönster målas etc.

## Bosättning redan på bronsåldern

Byns historia kan härledas tillbaka till bronsåldern för ca 2 700 år sedan. Stolphål och härदार har vid undersökningar hittats ute på åkrarna. Fler sentida fynd kan tyda på en kontinuitet i bosättningen.

Äskhults by omnämns redan under den första hälften av 1600-talet (under den danska tiden) i en handling utfärdad vid Kolla ting i Kungsbacka, där namnen på de fyra gårdarnas ägare uppges. Därmed hade den tidigare ensamgården Stora Äskhult om ett mantal blivit en funktionell by på fyra familjejordbruk om ¼ mantal vardera.

Det nuvarande bynamnet Äskhult är tidigast belagt år 1592. Det skrevs då Eskholt, och kom sannolikt från den rikliga förekomsten av askträd och att stora mängder asklöv tillvaratogs som djurfoder.

## Byn bildar en enhetlig 1700-talsmiljö

Runt bytorget eller "laret" (lerig plats förr) och i mötet mellan de fyra "gatorna" ligger gårdarna. I direkt anslutning till respektive gård lig-



*T.v. Göttas gård sedd från "laret". T.h. Gottfrid på Göttas manhus förstukvist - mitten av 1900-talet. Bengt-Arne Person/Länsmuseet i Varberg.*

ger gårdarnas inägor med åkrar och ängar. Inägorna avgränsades med stengärdesgårdar mot utmarken (skogs- och betesmark, före laga skiftena oftast samfälld och nyttjad som allmänning).

Förr i tiden var odlingarna inhägnade medan boskapen gick fri utanför.

Boningshusen och uthusen ligger sida vid sida och är byggda av ek-timmer och fur med tak av torv, halm, spån eller tegel. Flera byggnader som gjorde gårdarna kringbyggda har under seklerna gått förlorade.

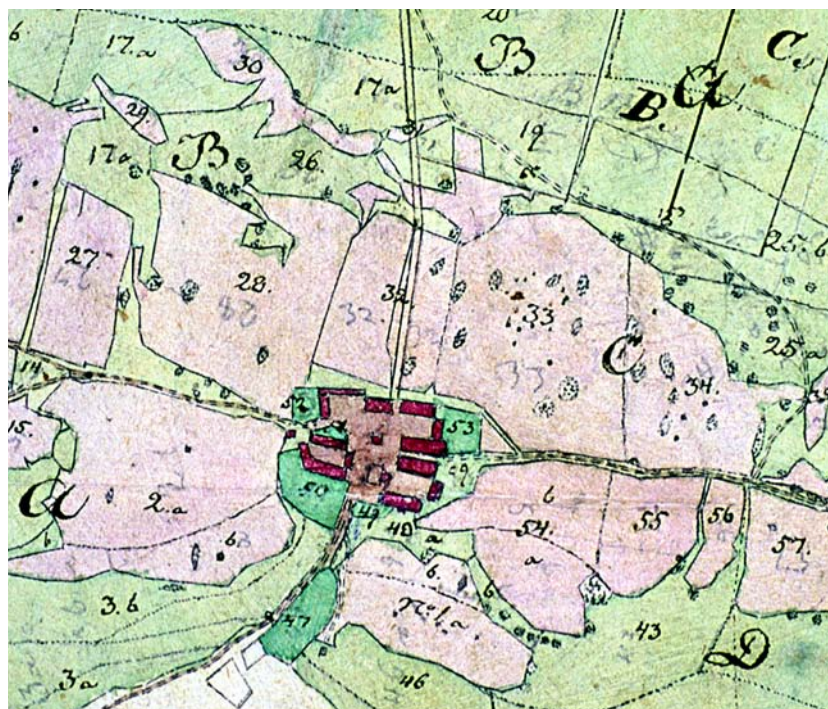
Byns läge på krönet av en höjd är karaktäristiskt för äldre bebyggelseetableringar. I våra dagar ligger byn inte längre vid allfartsvägen som den gjorde en gång, då byn var väl ansedd och "ypperst av byar i Förlanda socken". Här bodde nämligen bland annat riksdagsmän, nämndemän och en kyrkvård.

Enligt Hallands landsbeskrivning från år 1729 fanns då fem manhus i byn och endast tre uthuslängor. Derras och Jönsas ladugårdar var vid den tiden sammanbyggda i en länga.

De flesta husen i byn fick sitt nuvarande utseende i huvudsak under perioden 1750-1850.



*T.v. Gottfrid på Derras gård. T.h. Göttas stall och ladugård, då dessa ännu var sammanbyggda. 1930-tal. Foton från Nordhallands Hembygdsförening.*



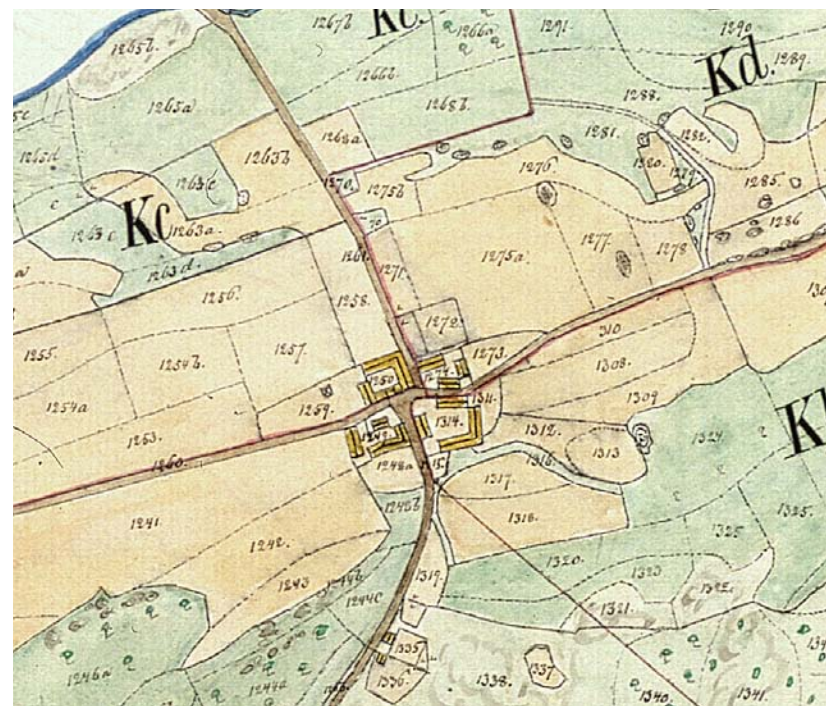
Utdrag ur karta vid storskiftet 1825.

### Gårdarna har förändrats genom seklerna

Till Bengts (nederst till vänster på kartan) hör idag endast två hus. På storskifteskartan kan man se tre hus. Fyra hus på kartan från laga skiftet.

På storskifteskartan (efter 1825) ligger Derras ladugård i linje med Jönsas ladugård. Man kan också se ett mindre hus på eller nära gården närmare bytorget, "laret".

Jönsas gård bestod av tre byggnader vid denna tid. På ekonomiska kartan från 1967 finns bara två hus markerade. Det uthus som försvunnit var ett stall enligt bevarad uppmättningsritning.



Utdrag ur karta vid laga skiftet 1864.

Göttas gård (nederst till höger på kartan) har fortfarande fyra byggnader och är kringbyggd såsom skifteskartorna visar.

Byn har också haft egen skvaltkvarnar; Skärsjö-, Varpagate- och Bäckafallskvarnarna (skvaltkvarn är den enklaste, tidigaste formen av vattendriven kvarn med ett liggande hjul under själva kvarnen för direkt kraftöverföring) och en linbasta (där linet torkades) samt smedja.

Även backstugor förekom under 1700-talet. Invid platsen för dagens bilparkering fanns på 1700-talet två stugor: skräddarebostad och skomakarebostad.

## En forntida färdled gick genom byn

Svinagatan heter fägatan (inhägnad stig som går mellan ladugården och betesmarken) som går i nordlig riktning mot Svinsjön. Mösagatan - stigen i östlig riktning, som leder till mossmarkerna - kallas även Kyrkstigen då den ledde fram till Förlanda kyrka. Det var också den här vägen barnen tog till skolorna, dels till småskolan i Gränshult, dels till Kyrkskolan, skolan för de lite äldre barnen. Delar av nuvarande väg är densamma som en forntida färdled och tillika en hålväg (äldre väg, kraftigt nedskuren i marken efter lång tids användning och erosion). Vägen mot söder (mot dagens parkering) kallas Byavägen eller Brunnsvägen, då den gick förbi byns gemensamma brunn. Vägen i väster gick till Lilla Äskhult och skvaltvarnen. Den vägen var också en hålväg.



*T.v. Bonden Thomas kommer upp längs Svinagatan . T.h. Mösagatan eller Kyrkstigen går i östlig riktning. Foto Arne Persson/Länsmuseet Varberg.*

## Byns ungdomar emigrerade till Amerika

Enligt Hallands landsbeskrivning 1729 bodde det närmare 20 personer i byn. År 1824 var invånarantalet 26. Under 1880-talet hade byn ett 40-

tal invånare inkluderande torp- och backstugebosättningar. Invånarantalet hade 1930 reducerats till åtta personer och 1964 dog den siste bybon. Runt sekelskiftet 1900 reste de flesta ungdomarna från byn till Amerika. I och med detta dränerades byn på vitalitet. Några kom dock tillbaka och stannade kvar i Äskhult. Andra emigrerade och hördes aldrig av.

## Byn räddades till eftervärlden

Tack vare Nils Brogren från Släp har byn räddats till eftervärlden. Hans personliga anknytning till byn samt brinnande intresse för historia drev honom att från tidigt 1930-tal kämpa för dess överlevnad. Kampen gav så småningom resultat! Göteborgs stiftsnämnd förvärvade gårdarna Göttas och Jönsas år 1945 och år 1958 köptes Bengts gård in. År 1962 köptes även Derras gård in och ett år senare bildades stiftelsen Äskhults gamla by. Stiftelsen fick genom ett arrendeavtal med Göteborgs stiftsnämnd nyttjanderätten till byns fastigheter.



*Nils Brogren år 2006.  
Foto: Mats Folkesson.*

## Ett skötselråd styr vården av byn

Sedan 1996 ägs byn med marker av Västkuststiftelsen. Länsstyrelsen är tillsynsmyndighet. Det är också länsstyrelsen som ställer medel till förfogande för vård, skötsel och utvecklingsprojekt. Kungsbacka kommun svarar för den publika verksamheten. Vården av Äskhults by styrs av ett skötselråd med representanter från Kungsbacka kommun, Länsstyrelsen och Västkuststiftelsen.

## Bengts först kände åbo var Niels Bengtssön 1612

Bengts gård, tidigare och redan under dansktiden benämnd Swens, är uppkallad efter Bengt Pehrsson född på gården 1759. Bengt var Pehr Börgessons och Maret Andersdotters förstfödde. Pehr och Maret fick sju barn tillsammans, men bara tre av dessa uppnådde vuxen ålder. Svärföräldrarna liksom av och till de ogifta svägerskorna levde som ”inhyses” på stället, som då var en ryggåsstuga med endast ett rum. Manhuset, enligt uppgift från mitten av 1700-talet, låg då närmare ”laret”. Några stenar, som resterar från grunden, kan än i dag skönjas på gårdsplanen. Intill stugan låg då också en kålgård. Det var först 1766 som Pehr köpte gården av sin svärfar Anders. Pehr blev änkeman år 1800, men levde själv vidare i 14 år.

Bengt Pehrsson övertog troligen gården i samband med sitt giftermål med Gunilla Andersdotter år 1785. Paret fick sju barn. Två av barnen dog i ung ålder. Bengt blev nämndeman och riksdagsman för Fjäre och Viske härad och var ansedd som en av dåtidens kunnigaste odalmän i norra Halland. Riksdagen samlades bara vart tredje år på den tiden och Bengt bevistade riksdagarna i Stockholm 1809, 1812 och 1815. Han hade betydande uppdrag i utskott som allmänna besvärs- och ekonomiutskottet, förstärkta statsutskottet och lagutskottet. Han var statsrevisor och 1815 elektor för Bondeståndets utskottsval. Dessutom tillhörde han Bancofullmäktige. Tillsammans med andra medlemmar av Bondeståndet motionerade han flera gånger under de tre riksdagarna. Som nämndeman blev Bengt Pehrsson känd för eftervärlden.

Redan 1810 kunde man i mantalslängden se att gården var delad mellan fadern Bengt och sonen Pehr Bengtsson född 1791. Bengt blev änkeman redan 1812 medan hans egen far fortfarande levde. Bengt levde som änkeman fram till sin död 1837. Sonen och åbon Pehr gifte sig 1821 med Anna Britta Andersdotter, som födde dem åtta barn. Pehr dog 1836, året före sin far, och änkan blev ensam med barnen som alla ännu var minderåriga. Pehrs yngre bror Börge bodde dock kvar på Äskhult fram till sin död 1852. Det var Pehrs och Anna Brittans barn, som



*Albertina Johansson med, från vänster, sönerna Fritz, Axel, Gustav och dottern Hanna, vars far var Göka-August. 1900-talets början. Foto i privat ägo.*

år 1850 byggde gårdens nuvarande manhus, framkammartugan. Anna Britta dog 70 år gammal 1866.

I Bengts bodde också Anna-Lina, barnbarnsbarn till Bengt Pehrsson. Hon tjänade piga hos Nils Brogrens farföräldrar i Släp under 1920-talet. När de dött flyttade hon tillbaka till Bengts. Nils gjorde åtskilliga besök i Äskhult under somrarna på 1930-talet. Han lyssnade mycket på de gamla, gjorde intervjuer och skrev ner vad de berättade.

Anna-Lina spann, vävde och stickade. Hon hade alltid stickningen med sig, vad hon än företog sig, instoppad bakom förklädeslappen, när hon gjorde annat. Anna-Lina dog 1939.

Göka-August och dottern Göka-Hanna bodde senare på Bengts. Som ung hade Göka-August gått över Atlanten flera gånger trots att han



knappt gått i skolan eller lärt sig läsa, skriva och räkna. Göka-August var ingen vidare bonde men en duglig potatisodlare. Rosenpotatis var den sort han odlade och sedan sålde på marknaden. Han var också både klurig och händig och bytte manhusets fyrrutiga fönster mot sexrutiga år 1913. Hanna tog sig namnet Gök vid 50 års ålder. Hon blev gårdens sista invånare och dog 1958.

### Bengts manhus är byns yngsta

Manhuset är en framkammarsstuga i ett och halvt plan, byggt i knuttimring på kallmurad stengrund. Den stående locklistpanelen är obehandlad. Taket täcks av enkupigt lertegel och har en svagt utkragad skorsten. Samtliga fönster är tvålufts-fönster, tre rutor höga med mörkt rödbruna fönsterbågar. De saknar fönsterfoder. Samtliga ytterdörrar är plankdörrar. Fasadpanelen är omålad.

Huset har en grästensmurad eldstad med bakugn. Det oeldade rummet innanför stugan kallades häbbar (förråd), liksom de gamla ryggåsstugornas loftstillbyggnader. I häbbaret står en inbyggd säng och vid sängens gavel finns ett så kallat ”mjölkaskåp” där man ställde in mjölken i långa träfat för att ”gräddfalla” (så att grädden flöt upp till ytan).



T.v. Riksdagsmannens stol. Foto: Britta Nyström. T.h. Gruvan (spisen) i stugan.



Bengts gård på 1940-talet. Foto från Nordhallands Hembygdsförening.

### Manhuset byggdes till efter Amerikaresa

Huset byggdes till 1914 med en snedtäcka åt väster för att utöka köket. Köket uppfördes provisoriskt med skrädda (slåthuggna) granar och enbart plank till vägg. Det var August Johansson, nyss hemkommen från Amerika, som byggde om manhuset. Han rev också väggen mellan Förstugan och Förstugekammaren och installerade en trappa upp till vinden. Nils Brogren lät återuppföra väggen på 1960-talet. Under Förstukammaren finns en liten källare.

### I Bengts manhus serveras kaffe med dopp

Idag fungerar huset som café med hantverksförsäljning. Köket och Stugan är nyrenoverade.



*Bengts lada till höger (1950-talet). Bengt-Arne Person/Länsmuseet Varberg.*

### Bengts ladugård är byns äldsta byggnad

Ladugården är troligtvis byns äldsta och anses härstamma från början av 1600-talet. Den är uppförd i skiftesverk med stående brädor i gavelröstena (byggnads övre kortsida) och med en mesulakonstruktion (en ålderdomlig teknik med mittstolpar som bär upp takkonstruktionen),



*T.v. Bengts ladugård sedd från Byavägen och sydost.*

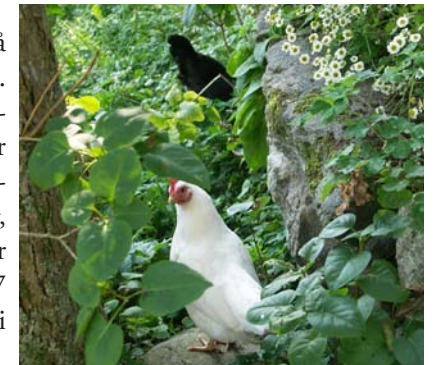
*T.h. Mesulakonstruktionen frilades vid ombyggnad av ladugården år 2003.*

som bär det halmtäckta taket. Byggnaden är något svängd åt sydväst. Ett vagnslider i ladugårdens östra del revs under 1800-talets senare hälft. Ladugården har jordgolv, som delvis är belagt med stora flata stenar. Fåhuset har tidigare varit reveterat och klätt med lera invändigt. Byggnaden ligger i en sydsluttning, vilket gör att den i princip vilar direkt på marken utmed norra sidan och på en kallmurad grund 42-120 cm hög på östra och södra sidan.

Sydost om ladugården låg tidigare ett hönshus.

Gården var kringbyggd år 1825. Numera är gårdsplanen gräsbevuxen.

Söder om ladugården anlades på 1940-talet en mindre fruktträdgård. Där har nu en del av den gamla kålgården restaurerats. Återigen odlar man de gamla grödor, som fanns under tidigt 1800-tal, såsom gråärtor, bondebönor, vita och gula morötter och rovor. På gården fanns år 1867 ”flera större och mindre fruktträd i tvenne hagar.”



## Derras gård delades under perioder av två åboer

Derras gård omfattar förutom manhuset även ett stall och en ladugård. Den först kände åbon på gården var Niels Andersönn år 1612. Derras betyder grannens (eller ibland grannarnas) - detta är alltså granngården. Gården har alltid haft det namnet.

Bröderna Anders Nilsen och Joen Nilsen finns nämnda med var sitt 1/8 hemman år 1645, samma år som freden i Brömsebro.

Pehr Andersson, sonen i Anders dä Jönssons äktenskap med Kristin Pehrsson, övertog gården, när fadern dog 1786. Modern dog när Pehr bara var sex år gammal och han uppfostrades därefter av styvmormoren Anna Engelbrechtsdotter, ursprungligen från Fjärås. Pehr gifte sig 1784 med Kristin Larsdotter och de fick åtta barn tillsammans, av vilka endast tre, Lars, Christina och Anna Britta, uppnådde vuxen ålder.

Pehr dog 1821 efter långvarig sjukdom, men av någon anledning fick inte sonen Lars Pehrsson överta gården efter sina föräldrar. Lars gifte sig 1819 med Brita Börgesdotter och de fick sex barn tillsammans, av vilka fyra överlevde barndomen. De bodde i den gamla ryggåsstugan intill "laret", som i motsats till den andra stugan/manhuset inte byggdes om till framkammarsstuga utan senare revs. Hustrun Brita dog 1840 av "håll och styng" (lunginflammation) medan Lars levde till 1847 och dog som fattighjon.

Det var i stället äldsta dottern, som fick överta gården. År 1820 stod bröllop - utan skrud (bruden bar ingen krona, då hon redan var gravid) - mellan 26-årige snickaren Johannes Svensson ifrån Mälltorp och den 21-åriga dottern på gården, Christina Pehrsson. Tillsammans fick de sju barn, tre pojkar dog redan i späda ålder. Äldsta sonen Anders gick i sin fars fotspår. Far och son var skickliga snickare, svarvare och målare. De tillverkade vackert dekorerade klädkistor, skåp, träskålar, äskor (svepaskar) och fat och blev kända i trakten. Gårdsplanen är stenbelagd och på en av stenarna är ristat J.A.J.S.

År 1850 var bröderna Anders och Pehr åboer på gården och bodde tillsammans med far och mor som stannade kvar på gården.



*T.v. Gottfrid Pettersson på Derras gård med bunden Sally på 1940-talet. På den högra bilden poserar Gottfrid framför ladugården med en motbyggnad på gaveln, som inte längre finns kvar. Båda fotona i privat ägo.*

Tjugofem år senare övertog Anders Johanssons söner, Johannes och Olof gården. Den senare var träskomakare. Redan året därpå, då båda bröderna hade gift sig, var Johannes noterad som ensam ägare av gården. Olof fick fem barn, Johannes åtta. År 1894 tvingades bröderna lämna gården, som då gick på exekutiv auktion för 2 000 kronor. Gården sägs då ha varit i högst förfallet skick.

Den siste bybon Gottfrid Pettersson bodde på gården fram till i början av 1960-talet. Gottfrid var ungarl och efterlämnade inga barn. Hans bror Carl emigrerade till Amerika och dog där redan 1918. Deras mor Johanna, som ärvt gården 1906, var ett manhaftigt fruntimmer. Gottfrid hade två hästar och tre kor. En av hans bisysslor var ålfiske. Han var också en både händig och redig man, han lade bland annat nya halmtak och gjorde en avgörande insats vid branden på Jönsas. Han dog 1964 i lungtuberkulos, något som genom åren troligen skördat flest liv i byn.



*Derras gård på 1940-talet. Foto i privat ägo.*



*Derras manhus år 2005.*



*Detalj av Derras manhus år 2005.*

### **Manhuset var tidigare en högloftsstuga**

Manhuset är numera en framkammarsstuga i 1½ plan uppförd i timmer på kallmurad stengrund. Byggnaden har troligen från början varit en högloftsstuga. Vissa anser att den ursprungliga ryggåsstugan kan härstamma från tidigt 1600-tal. Stugans tak har höjts, vilket antyds av märken i norra väggen mot stugan. Möjligen har denna förändring skett under andra hälften av 1700-talet. Redan 1731 lär huset ha reparerats med ekvirke. Taket vilar på en ås, som stöttas av två saxar. Huset har hängrännor av trä och enbart plankytterdörrar. Manhuset har aldrig målats, vilket även gäller övriga hus i Äskhults by.

Manhuset används numera av personalen och är inte tillgängligt för besökare.

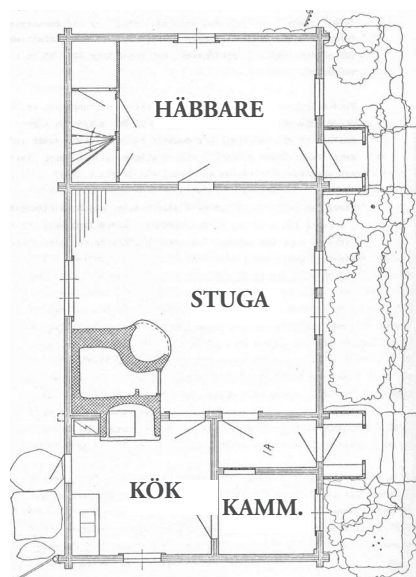


*Derras gård 1944. Bengt-Arne Person/Länsmuseet Varberg.*

## Ytterligare ett manhus på gården

Tidigare låg ytterligare ett manhus på Derras på den del av "laret" som tillhörde gården. Det är troligt att detta manhus, en ryggåsstuga, uppfördes i mitten av 1600-talet. Huset finns omnämnt i Hallands landsbeskrivning 1729, stugan är dokumenterad på storskifteskartan och även omtalad i mantalslängder under 1800-talets första hälft. Derras gård var i perioder delad i två 1/8 mantal med en åbo i respektive manhus. De delade dock uthus och ladugård, en tid även med åbon på Jönsas gård. Huset var också ibland att betrakta som ett undantag.

I beskrivningen från år 1867 tillhörig laga skiftet (1863-69) omtalas att "Husen är i godt stånd". En "Plantering av 9 st fruktträd" omnäms likaså.



T.v. Planritning, som visar manhusets nuvarande utseende.

T.h. Plantering i manhusets ena mullbänk. Foto: Britta Nyström.



Derras ladugård sedd från gårdstunet.

## Ladugården reparerades med ekvirke

Ladugården är uppförd i skiftesverk på kallmurad stengrund. Gavelröstena och fähusets västra sida är brädfodrade med lockpanel. Logen har skjutluckor på båda långsidorna. In till fähuset leder en låg plankdörr. Fähuset har också ett litet fönster.

Ladugårdens tak bärs upp av en mesulakonstruktion, dvs. mittstolpar som bär upp takkonstruktionen, och är täckt med halm. Ladugården tros ha reparerats vid ett flertal tillfällen under första hälften av 1700-talet och då med ekvirke.

Del av huset är nu omgjort till hönsbarn och under stensockeln åt norr har en grishyddan byggts. I hönsbarnet hålls Åsbohöns och i grishyddan Linderödssvin, båda gamla lantraser.



*Ladugården sedd från nordost med grishyddan i sockelväningen.*



*Linderödssvin.*

*Åsböhöna med kycklingar.*

### Stallet byggdes vid mitten av 1800-talet

I landsbeskrivningen år 1729 beskrivs Derras uthus sammanbyggt med Jönsas ladugård. På storskifteskartan (efter 1825) har gårdarna Derras och Jönsas separata uthus, som dock ligger på rad efter varandra. Derras två uthus låg då parallella med varandra. Det innebär att dagens stall med säkerhet är byggt efter 1825. Det anses också vara byggt vid mitten av 1800-talet.

Stallet är byggt i skiftesverk på kallmurad stengrund. Halmtaket bärs upp av en mesulakonstruktion. Två enkla plankdörrar leder in till stallet och en dubbeldörr leder in till vagnslidret.



*Stallet, här med mossbelupet halmtak. Bakom stallet skymtar manhuset. Svinagatan löper utefter stallets långfasad.*

## Här bodde flera generationer Jönsar

Den förste kände åbon på gården var Jens (Joen?) Bengtssön år 1612. Jönsas gård har fått sitt namn efter Jöns Börgiesson, som var ägare till gården på 1600-talet. Under 1700-talet bodde här tre generationer Jönsar som alla varit nämndemän (den yngste medan han bodde på Åskhult). De var kända för att vara ”lea” (elaka). Folket i byn var rädda för dem. Minsta sak drog de till tinget och de fick själva alltid rätt i tvistefrågor.

Från 1769 var Anders dy Jönsson ensam åbo på gården efter att dessförinnan delat gården med brodern Jöns Jönsson III. Sonen Jöns Andersson stod enligt mantalslängden år 1789 som brukare av gården. Han var ogift och bodde på gården tillsammans med sina föräldrar och sin tvillingbror Måns. Under åren som följde fanns även några pigor och drängar verksamma på gården. När modern Börta dog fanns det bara manfolk på stället, husbonden Jöns, fadern och brodern.

Två år senare, år 1800, gifte sig Jöns med Maria Bengtsdotter från Hyltegården. De hade precis fått sin andra son, när Maria avled i ”håll och styng” (dvs. i lunginflammation). I hennes bouppteckning daterad 1806 kan man läsa att hon burit många färggranna kläder - här finns blå, röd och grön ”tröja”, dvs. en slags vadmalsjacka, samt flera randiga förkläden i samma färger och flera livstycken, västar. I bouppteckningen upptas också ”putevar” (kuddvar), bolstervar (madrassöverdrag), tre randiga och elva vita hängkläden (broderade långa bonader). I en ung kvinnas hemgift ingick mycket hemvävd textil, både för fest och till begravning. I bouppteckningen framgår också att djurbeståndet var två hästar, tre kor, en kviga och en kalv, två getter och tre killingar, sex får samt en gris.

Jöns gifte om sig 1807 med Anna Pehrdsdotter. Det var naturligtvis inte lätt för en bonde med två små barn att bli änkeman. De fick två flickor, bara den ena, Börta, överlevde.

I 1824 års mantalslängd ser man, att sonen Anders från Jöns första äktenskap stod som brukare av gården. Han var ogift och bodde på stället tillsammans med sina föräldrar (som nu var noterade som ”skattefria”)

och sin bror Bengt och halvsystemen Börta.

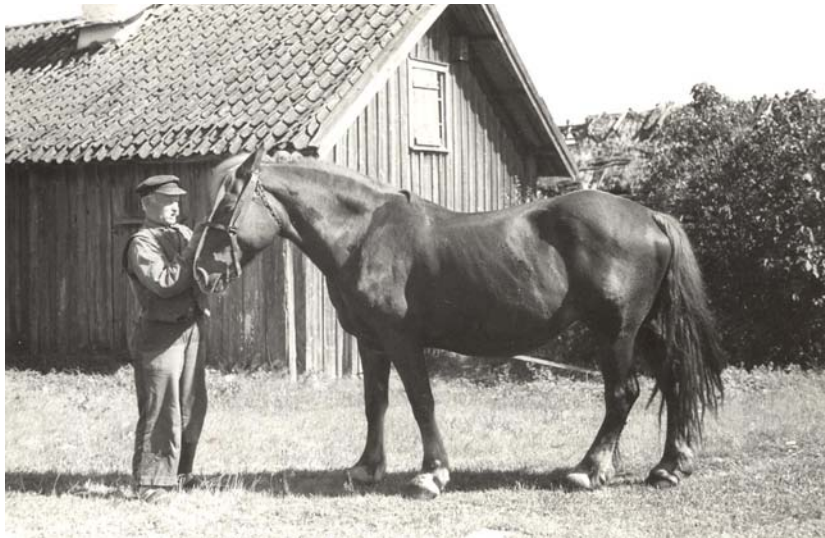
Vid storskiftet år 1825 ville fadern Jöns Andersson få kompensation av de övriga gårdsborna för den stora stenrikedom i den tilldelade åkermarken. Detta fick han naturligtvis inte. Istället tog han och sonen Anders itu med att lägga upp flera långrösen utmed ”Mösagatan”.

Anders tröttnade troligen på slitet med sten och gav sig 1830 till artilleriet. Under flera år på 1830-talet var han noterad som ”artillerist” och bosatt hos Börje Andersson i Hyltegården. Anders fortsatte därefter fram till sin död som arbetskarl på annan ort.

När Anders Jönsson lämnade ”Jönsas” för sin vapentjänst försvann bokstavligen Jönsa-släkten från Åskhult. Gården övertogs 1830 av en Johannes Andersson från Västra Skog och förförre åbon Jöns Andersson med hustru och dotter blev ”undantagshjon”. Johannes bildade sedan familj med Anna-Brita Christensdotter från Ramsjöhall.



*Jönsas manhus år 1944 till vänster i bild och Götta's manhus till höger.  
Bengt-Arne Person/Länsmuseet Varberg.*



*Johannes Andréasson, Anna-Brittans bror, med Göttas manhus i bakgrunden.  
Nordhallands hembygdsförening.*

Den sista som bebodde huset var Anna-Britta Andréasdotter, som dog 1955. Då hade manhuset redan gått förlorat efter en brand i januari 1953. Med tur och skicklighet räddades Göttas manhus, som låg mycket nära, från att gå samma öde till mötes.

*Anna-Britta omkring år 1950.  
Jönsas ladugård i bakgrunden.  
Nordhallands hembygdsförening.*



*T.v. Gruvan (spisen) var det enda som återstod efter branden.  
T.h. Ett nytt manhus återuppfördes på platsen, här under överinseende av  
Nils Brogren. Båda bilderna från Nordhallands hembygdsförening.*



*Högloftsstugan från Ramsjöhall före nedmontering och flytt. Stig Tornehed.  
Nordhallands hembygdsförening.*



### En högloftsstuga hämtades från Timmerås

Den nedbrunna stugan ersattes av ett hus, som flyttades till byn från Timmerås i Ramsjöhall, Förlanda (under tiden 1968-70). Byggnaden är en högloftsstuga. Ursprungligen var alla manhus av den karaktären, men de har byggts om till framkammarsstugor om de inte ersatts av ett helt nytt manhus som på Bengts gård. På ömse sidor om en ryggåsstuga har byggts två sidorum som kallas för "häbbare" (kommer av härbärke - härbärke för förvaring av mat, linne men även gäster eller sommarboende familjemedlemmar och tjänstefolk). Ryggåsstugans tak är av torv, en mycket gammal taktäckning. Häbbarnas tak är tegelbelagda.



*Manhuset sett från Mösagatan eller Kyrkstigen, som den också kallades. Ytterdörren till det ena häbbaret är nyligen renoverad.*

### Endast en vävstol undkom branden

Manhuset är inrett och visar också på de redskap som krävdes för att sköta gården och bisysslorna. Här finns till exempel säd- och lakekar, tvätt- och bakredskap, sparlakansängar (himmelsäng med omhänge eller liknande), vävstol och redskap för lin- och ullberedning. Möblerna och inventarierna i det ursprungliga manhuset gick till spillo vid branden sänar som på en demonterad vävstol, som stod i uthuset.



*Interiör från manhusets ena häbbare.*

### År 1870 förändrades ladugårdens konstruktion

Ladugården är uppförd i skiftesverk på kallmurad stengrund med timrat fähus och stall. De ursprungliga knutskallarna har dock skurits bort och

fasaden har klätts med träpanel (brädfodring). Ladugården tros ha blivit grundligt renoverad i slutet av 1700-talet. Vid ombyggnad och modernisering av huset 1870 förändrades husets uppbyggnad från att tidigare ha varit byggt med en mesulakonstruktion. Delar av den ursprungliga ladugården är riven. Stall och fähus har i stort bibehållit sin karaktär medan logen har byggts om och moderniserats. Den ursprungliga skjutluckan ersattes på 1930-talet med de logportar som finns idag. Taket är sedan



*Thomas med häst framför ladugården. Arne Persson/Länsmuseet Varberg.*



*T.v. Tröskvandringen vidbyggd ladugården. En tröskvandring drar tröskverket med hjälp av en häst eller annan dragare.*

*T.h. Interiör från ladugårdens fähusdel.*

1932 täckt med spån. I ladugården finns ett maskinellt tröskverk och utanför den norra långväggen en tröskvandring, som inköptes år 1892. Ett vidbyggt dass uppfördes 1926. Övriga dass i byn är numera rivna.

Dass är en relativt sentida bekvämlighetsinrättning på bondgårdarna och började uppföras först under 1800-talets senare hälft och då i anslutning till ladugården eller som ett fristående litet hus. Förr användes ”pall med hål i” som placerades i ladugårdens ”mökeränna” (gödselränna). I borgarmiljöer och motsvarande är dassets historia betydligt äldre.

Tidigare fanns också på gården ett uthus (svinhus och redskapsbod 1867), som låg i nord-sydlig riktning öster om Jönsas gårdstun.

På storskifteskartan från 1825 finns en fruktträdgård inritad på tomt. Här växte järnäpplen, sötapel och sura röda plommon. I kålgården fanns då också humle.

Planer finns att inreda Jönsas gård så att interiören tidsmässigt passar ihop med omgivande restaurerade marker. Tröskvandringen på ladugården är restaurerad men försvagad på grund av sin ålder och används inte ens i den pedagogiska verksamheten.

### Amund Andersson ägde Göttas gård 1630

Den förste kände ägaren var Anders Svendssön som omnämns som åbo år 1612. Amund Anderson, som då var ålderman och skatteuppbördsman, finns omnämnd i en skattelängd från 1630. Han hade som uppgift att insamla och redovisa åboernas skattegodts motsvarande 5 skäppor (1 Skäppa ca 25-29 liter) och 1 kappe (ungefär 4,6 liter) korn, 1½ skäppa havre, 6 pund smör samt 3½ marker gästeri. På den tiden kallades gården Anuns eller Anders Anuns gård. Beteckningen anses syfta på Anders Svendssön och hans sannolika son Anun (eller Amund) Andersen.

### Halshöggs för barnamord

En annan av de först kända personerna med anknytning till Göttas var dottern i huset, Kirstin Eriksdotter, som vid 1700-talets mitt halshöggs på Älvsborgs fästning för barnamord. Barnets far, överjägmästaren C. L. Jernsköld, hos vilken Kristin arbetade som kammarpiga, kunde däremot gå helt fri från straff genom att neka till faderskapet.

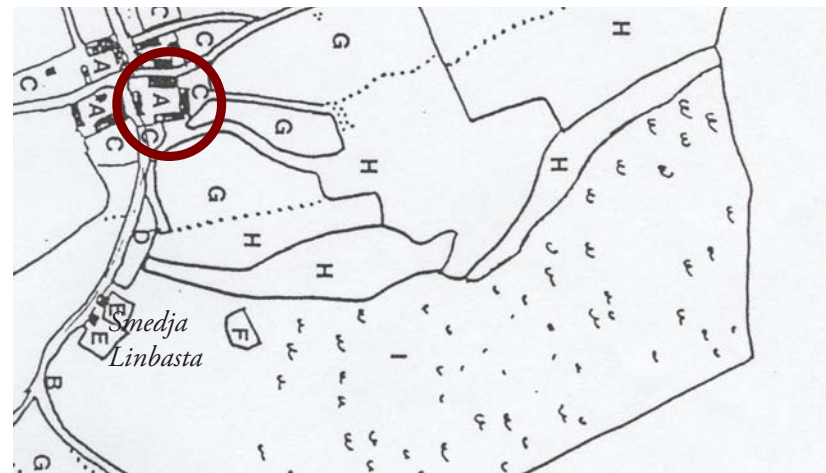
### Göttas gård är fortfarande kringbyggd

Göttas är den bäst bevarade gården och omfattar förutom manhus även ladugård, stall och "huggehus" (snickarverkstad och vedbod). Gården är tidstypiskt kringbyggd än idag. Gården fick sitt nuvarande namn, när Anders Persson från Gödatorp (Göthatorp) i Gällinge köpte gården 1755 för 180 daler. De tidigare ägarna Pehr och Börta, de sista i den anunska släkten flyttade ut i "den gamla" stugan bortom stallet på så kallat undantag. De byggde som nygifta, på platsen för en äldre stuga, en ny ryggåsstuga på gården, den som senare blivit den nuvarande framkammarestugan.

### Anders Persson fick 14 barn

Anders Pehrsson dog av ålderskrämpor 1804. Då hade han gift sig två gånger och fått 14 barn, varav flera dock dog redan i späda ålder. Äldsta dottern i andra barnkullen, Börta Andersdotter, gifte sig 1797 med Börge Olofsson, som var klockarson. I och med giftermålet övertog Börge hemmanet och blev åbo där. På gården bodde förutom Börta och Börge även Börtas föräldrar och hennes fyra yngre syskon. De fick tre barn själva, den sistfödde dog redan vid tre års ålder. Börge var aktiv som kyrkvärd i Förlanda kyrka.

I maj 1828 stod det dubbelbröllop, då Börger och Börtas båda söner, Anders och Olof, gifte sig med två systrar från Oleträ. Den förstfödde brodern Anders, nu gift med Anna Larsdotter, övertog gården. De fick fem levandefödda barn. Ett av barnen, Johannes dä, flyttade som första "föllänning" till Amerika 1859, men återvände till Sverige. Sonen Lars kom senare att överta gården.



*Göttas gård på namnkarta från år 1869 tillhörig beskrivning efter laga skiftet. Där noteras "10 st större och åtskilliga mindre fruktträd i 2-nne hagar".*



Ovan. Götta gårdstun under 1940-talet. Foto i privat ägo.  
Nedan. Götta gårdstun idag. Foto: Ina Langsberg.



### Alla barn var amerikafarare

Syskonen Aron, Albin, Anders och Anna-Lena reste till Amerika. Aron och Albin arbetade som snickare i Chicago. Omedelbart efter hemkomsten satte de in sexrutiga fönster i stugan. Detsamma gjordes sedermera även på Bengts och Derras manhus. Ursprungligen har alla hus haft fyrrutiga fönster.



T.h. Aron och Albin i Amerika i början av 1900-talet. Fotot hänger i Götta idag.



En vinterdag på 2000-talet. Byn sedd från söder med Byavägen till vänster och Götta gård till höger. Foto: Staffan Öhman.

### Aron frös ihjäl i sin säng

Under den kalla vintern krigsåret 1940 med en temperatur mellan 20 och 30 minusgrader frös den sjuke Aron ihjäl i sin säng i stugan. Manhuset var lika otätt som ett uthus och några innanfönster fanns inte.

### Manhuset var ursprungligen en ryggåsstuga

Det nuvarande manhuset var ursprungligen en ryggåsstuga med torvtak liksom tidigare alla andra manhus i byn. Huset byggdes 1751 som en ryggåsstuga och byggdes om på 1800-talet till framkammarsstuga. Köket användes bara sommartid. Där lagade man mat, tvättade, slaktade och bryggde dricka. I förstugekammaren förvarades fina vävnader och annat som man var särskilt rädd om. Gärdens döttrar kunde också ta emot friare här. Häbbaret på andra sidan stugan var även det utan eldstad.

### Under andra världskriget fick möblerna ersätta ved

Manhuset är inrett/möblerat. Gungstolen och pelarbordet i stugan tillverkades på 1930-talet av gårdens siste ägare, Albin Larsson, som då var nästan helt blind. Spinnrocken har tillhört Albins mor. Ovanför den hänger en så kallad lyseknekt (vägghängd justerbar ljushållare) med tranlampa. Under de bistra vintrarna under andra världskriget var behovet av bränsle stort men tillgången dålig. Man tvingades därför att elda upp stora delar av möblerna och inventarierna. Eftersom det inte fanns mycket skog eldade man annars vanligtvis mest med torv och ljung.

### Alla uthus är byggda under 1700-talet

Göttas stall är byggt i skiftesverk på kallmurad grund. Byggnaden är troligen nybyggd efter 1767. Taket är täckt med halm och bärs upp av en meslakonstruktion. Invändigt finns stengolvet och delar av den gamla spiltindelningen kvar i stalden. Den gamla foderlogen finns också kvar. Här



*T.v. Spisen (gruvan) i Göttas stuga och Gunnors spinnrock. Foto: Inger Widjha.  
T.h. Intendent Britta Nyström på väg in i fähuset i ladugården.*



*T.v. Ladugårdsväggen är tätad med kospillning. T.h. Detalj av ladugårdsvägg.*

bevaras bland annat en linklyfta (bråka), en maltkvarn och järnföremål från skvaltvarnen.

Ladugården byggdes 1726 med ekvirke, men sägs vara grundligt renoverad i början av 1750-talet. Uthuset byggdes i skiftesverk på kallmurad grund. De östra och västra gavelröstena är brädfodrade. Taket bärs upp av en mesulakonstruktion och är täckt av halm. Ladugården har två logportar mot gårdsplanen och en liten enkeldörr som leder in till fähuset.



*Stallets nuvarande utseende. Tidigare - så sent som under 1900-talets första hälft - var stallet sammanbyggt med ladugården med ett portluder. Se foto under rubriken "Byn" på sidan 9.*

"Huggehuset" (redskaps- och vedbod) är en källarbyggnad i sten i kallmur med metertjocka väggar. Byggnaden tros ha tillkommit efter 1755. Huset har en påbyggnad i timmer och en tillbyggnad som rymmer redskaps- och vedbod, uppförd i skiftesverk. Taket var år 1867 täckt med tegel, därefter täckt med halm, men på 1940-talet lades det om med spån. Så sent som 2004-2005 lades nytt spåntak.



*"Huggehuset" på sin höga stenmur, som med åren har satt sig.*

Även Göttas ekonomibygnader kommer successivt att inredas för sina ursprungliga ändamål.

### Åkergräset användes vid bak

Till varje gård hörde 5-6 tunnland brukad jord, runt 60 tunnland skog, bete, hagar, slåtterängar och del i sankmarken på slätten nedanför åsen. Man odlade korn, vårråg, svarthavre och spånadslin. Säden maldes i byns egen skvaltkvarn. Beredning av linet skedde bland annat i egen linbasta. Råghalmen användes till taktäckning. Åkergräset utgjordes främst av blåklint, slåttergubbe, åkerböna, mjölkdistel och kummin. Kummin växte företrädesvis vid gärdesgårdarna och intill gatorna och användes vid brödbak.



*Slåttertid - höet slås. Kvinnorna räfsade efter det att männen gått med lien.  
Foto: Staffan Öhman (färgreducerat).*



*Foto: Arne Persson/Länsmuseet Varberg.*

### Det krävdes två "krakar" vid plöjning

På 1700-talet hade varje gård en eller två hästar, 2-3 kor, en kviga eller kalv, ibland en ox, får, getter och höns. Djuren var påtagligt mindre än vad de är idag. Det kan man bland annat utläsa av de korta/grunda spiltorna. Hästar kallades ibland för "krakar", så vid plöjning och andra göromål behövde man använda två hästar.

## Bisysslor var ett nödvändigt komplement

De flesta i byn hade bisysslor som komplement till jordbruket. Ibland var bisysslan större än jordbruket, vilket var tryggt i tider av missväxt.

Åboer (brukare), som hade sin bisyssla utanför hemmanet, var exempelvis riksdagsmannen Bengt Pehrsson på Bengts gård och nämndemännen på Jönsas gård. Johannes Svensson och hans son Anders på Derras gård var skickliga snickare, svarvare och målare.

## Linet blev en viktig inkomstkälla

Det odlades mycket lin förr i Norra Halland, och de färdiga produkterna såldes på marknader. I några av Äskhults gamla bouppteckningar kan man se att linet bringade goda inkomster till hushållet.



Här visas ett led (repning) i linberedningen för en grupp barn.  
Foto: Britta Nyström.

I Derras gård i februari år 1750, förrättas bouppteckning efter åbo Börge Larsson. Här var värdet av lin till två stycken lärfter (tuskaftsvävd linnevara) à 64 alnar 8 öre alnen, ca 10 riksdaler. I samma bouppteckning värderas en 12 årig häst till 10 rd och en ko till 12 riksdaler.

År 1761 förrättades bouppteckning i Derras gård efter ”afledna Hust-run Kirstin Pehrsson” som lämnade man och fyra barn efter sig.

Här fanns 96 alnar lärft till ett värde av 30 riksdaler. Jämför man med kreaturens värde i samma bouppteckning var en ko värd 28 riksdaler och två hästar 34 riksdaler tillsammans.

Av kläderna att döma var de välbeställda i denna gård. Här fanns bl.a. ”Tröja och kjortel af rödt kläde” (uppruggat ylletyg, finare än vadmalstyg), samt dito av blått kläde, tröja av svart sattin (vävteknik av ull och lin), lifstycke (väst) av grön sammet, silkeskläden, näsdukar av lärft, lindhattar och sidentygsmössa.

Det krävdes många redskap i hushållet för att bereda linet. Man hade ”linrepa”, vilken tog av frökapslarna, några ”linbråkor” eller ”klöftor”, som hackade isär de torkade stråna, ”skäktekniven” skrapade bort de avhackade veddelarna och häcklor i olika storlekar fanns, där linet kamades rent för att kunna spinnas av. Man hade flera spinnrockar



På vävstolen i Jönsas vävkammare framställs en vävnad motsvarande sängförhänget till kimmasängen (inbyggd bädd - kimma betyder kätte) till höger. Väven görs av ullgarn, handspunnet och växtfärgat. Foto t. h. Britta Nyström.



samt vävstol ”lärfst och blaggarnsskedar” (delar till vävstolen) samt en skräddarsax. Många av verktygen och redskapen kan även idag ses på gårdarna.

Kvinnorna i byn vävde stora mängder vadmal, lakansväv, handdukar, huvuddukar, förklädes-, skjort- och klänningstyg. Männen spann så att kvinnorna kunde väva så mycket som möjligt. I varje hus fanns en eller två vävstolar uppsatta. De sålde sina alster på marknader. De färdigvävda tygerna tog kvinnorna med sig till Marks härad, men de gick gärna in till den stora staden Göteborg, där man fick mer betalt per aln. Färdvägen gick över Skäreskog till Fjärås, vidare till Lindome och i Källered, i Livereds by, sov de över i härbärke. Vid gränsen mellan Mölndal och Göteborg tog de på sig sina ”knäppekängor” för att vara fina. Vandringsringen hade så här långt skett barfota. Inte skulle man slita på skinnkängorna i onödan? För pengarna man fick för tyget kunde man köpa salt, socker, ett vackert engelskt bomullstyg eller liknande.

Man broderade även bonader. Man vävde en räcka linnetyg cirka en aln bred, delade den längs med mitten. På den ena räckan broderade man med rött garn för att pryda stugan till jul och andra festtillfällen, den andra räckan broderade man med vitt garn. Den senare skulle användas för att ”dra stugan” (hänga upp längs med väggarna) inför begravning i familjen. Halland är känt för sina vackra väggbonader, både de handbroderade och de målade. Linet var viktigt för byborna och grunden för byns välstånd.

## Åborna sålde sitt överskott

Man sålde även smågrisar vid marknaden (Jönsas gård) och potatis. Smör, höns och ägg såldes likaså. Man plockade bär; blåbär och björnbär för försäljning, sålde fisk - främst ål - och annat man kunde utvinna och som inte behövdes i det egna hushållet. Jakt på älg, rådjur, hare och orre förekom också.

## Kålgårdar och mullbänkar

Trädgård i dagens bemärkelse fanns inte då varje jordbit måste användas till försörjningen. Snarare har den ur medeltiden uppkomna trädgårdskulturen levt kvar i byn såväl till form som till innehåll. På kålgårdarna (liten köksträdgård i anslutning till huset) odlades rovor, gulrötter (morötter), bönor och grönsaker men även humle och ibland fanns där också något fruktträd. På Jönsas gård fanns i början av 1800-talet en apelträdgård enligt 1825 års skifteskarta.

I mullbänkarna uppskottade mot manhusens husgrunder odlades medicinalväxter, kryddväxter och ibland även prydnadsväxter och rosor (till bland annat kyrkkvasten – den lilla bukett som det var brukligt för kvinnor att ha med sig i kyrkan för att lukta på - ”luktekosten” - och på så sätt hålla sig vakna). örter som odlades för medicinalbruk var bland annat malört, åbrodd och fingerborgsblomma (*digitalis*), som än idag används för framställning av hjärtmedicin. Utanför ingångsdörren växte ofta libsticka, som enligt folktron skulle skydda folket i huset mot troll, ormar och annat skrämt. I mullbänken placerades också gårdens bikupor. Mullbänkarna bidrog även till att minska golvdraget inne i husen.



*T.v. Mullbänk på Jönsas manhus norrsida. Foto: Britta Nyström.*

*T.h. Bikupa. Foto: Inger Vidhja.*

## I stugan levde alla tillsammans vintertid

Stugan (stovan – den ursprungliga ryggåsstugan) var det enda rum som kunde uppvärmas. Husets enda eldstad (gruvan), som också var den enda ljuskällan, fanns här. Här koncentrerades därför alla aktiviteter särskilt under vintersäsongen. Förutom att laga mat, kardade, spann, täljde man och lagade föremål. Under vintern sov också alla i stugan. Ofta sov man i så kallade kimmasängar (kimma betyder kätte). De var ganska korta sängar, så man halvsatt och sov. Man trodde inte att det var hälsosamt att ligga ned - man kunde drunkna i sina egna kroppsvätskor.

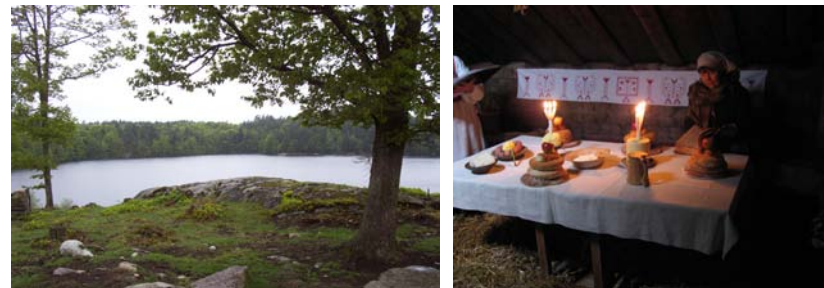
Den bästa sovplatsen var bakom spisen ("ommen"). Ofta fick den gamle i familjen, som kanske var litet skröplig, den platsen. På sommaren, så snart värmen kom, kunde man även sova i häbbarna, som också var försedda med kimmasängar samt även på husloften i de så kallade nattstugorna. Där kunde man också lägga "främmande", dvs. besökare.



Interiör från Jönsas stuga. I bakgrunden syns det ena häbbaret, vävstugan.

## Storbyk höst och vår

När man tvättade kläder och linne använde man björkaska och sedermera soda som rengöringsmedel. Stortvättade gjorde man höst och vår, då man sköljde och klappade tvätten ren i Svinsjön. Vitmossa fungerade som tvål för den personliga hygien.



T.v. I Svinsjön sköljdes tvätten. Till höger syns stugan i Jönsas manhus pyntad till jul med den traditionella julmaten framsatt. Foto Inger Vidhja.

## Manhusen pyntades till fest

Husen var enkelt inredda under 1700-talet. Man hade bara det allra nödvändigaste, föremål för mat- och linberedning. Här fanns inga mattor, gardiner, dukar eller blomkrukor. Vid festliga tillfällen strödde man kanske ut gran- eller enbärsris på golvet och vid julen halm. Vid högtider smyckades också väggarna med bonader, vävda, broderade eller målade på papp.

Först på senare tid, från mitten till slutet av 1800-talet inredde man stugorna med trasmattor, papperstapeter, gardiner och blomkrukor. I de gamla ryggåsstugorna hade man stampade jordgolv, först i de ombyggda framkammarestugorna förekom brädgolv och där lades flera trasmattor intill varandra, vilket samtidigt också hindrade golvdrag.



Älvorna dansar i skymningen. Foto: Britta Nyström.

### Vidskeplighet präglade livet

Vidskepligheten var utbredd förr. Under husen fanns fårskallar för att säkra tillgången på mat. En död orm under tröskeln in till ladugården skulle skydda djuren från att bli ormstungna i markerna. Ovanför dörrposten fanns ofta en utsliten gammal kniv av stål för att skydda djuren mot troll och annat ”skrömt” (övernaturliga väsen). Man trodde att värtar bodde i vårdträd. De skyddade också från olyckor.

### Frukost, davre, middag, merafton och kvällsmål

Man åt fem måltider om dagen. Frukost tidigt på morgonen, davre på förmiddagen, middag mitt på dagen, merafton på eftermiddagen och

slutligen ett kvällsmål. Av havre, korn och råg tillreddes gröt, välling och bröd. Soppa lagades på rovor, ärtor och bondbönor, som växte i kålgården. Potatisen kom sent till landsbygden, men kan ha funnits här 1825. Salt sill äts en till två gånger per dag. Man hade även nersaltat fläsk och rökta korvar. Men till jul och andra högtider ordnade man med färsk mat, man slaktade och bakade även bröd på vete, kärnade smör och serverade ost.

Man åt med en personlig hornslev eller träsked. Gröt, som ständigt utgjorde kvällsmålet, åt man alltid ur en gemensam skål. Efteråt slickade man av sin sked, torkade den på förklädet och hängde upp den i skedstället eller lade den i slagbordets låda.

### “Julakalas”

Det finns många berättelser om de rikliga ”julakalasen” man bjöd varandra på i socknen under tidigt 1900-tal. Det serverades mycket mat, och sötost till dessert, men också ett rikligt fyllt kaffebord med fler än sju sorters kakor.

Under en och samma dag kunde man gå på flera olika ”julakalas”. De kakor man inte orkade äta upp fick man med sig hem i en påse, vilket kallades för ”forn” (förning).

Herrarna serverades ”toddy”, varmt vatten och konjak. Det blev därför tidvis ganska vingliga promenader hem till stugan i natten.

På juldagen fick ingen arbeta, inte ens i ladugården. Därför gick ungdomarna runt i gårdarna annandag jul och erbjöd sig att ”möka” (göra rent) i ladugårdarna. ”Mökenatta” kallades natten till annadagen. Som tack för hjälpen bjöds de på ”Mökebullar”, en sorts rund vetebulle med kardemumma, ”gyllad” med ägg. Var gårdsfolket snåla, straffades de med att man skyfflade tillbaka gödseln igen.

Här nedan följer ett recept på en gammaldags småkaka som traditionsenligt bakades i Lilla Äskhult. Den är en blandning av vetedeg och kaka och bakades på mycket grädde. Ringarna doppas i rikligt med pärlsocker och ska sedan eftertorkas.

## Signes Sockerringar

Ca 80 st  
 ½ liter grädde  
 3 cm smör (ur 1/2kgs pkt)  
 1 kkp socker  
 2 tsk mald kardemumma  
 ½ hg jäst  
 2 tsk hjorthornsalt  
 mjöl - så att degen släpper från bunken



Värm grädden fingervarm, blanda i jäst och övriga ingredienser. Smöret ska vara rumstempererat. Blanda i mjöl så att degen blir lagom fast. Dela i längder och forma små fingerstora ringar. Lägg på smord plåt. Pensla med ägg, strö pärlsocker över (eller vänd i pärlsocker). Grädda i ugn, ca 200 gr i 8-10 min. Kakorna ska eftertorkas.

Prova även recept ur böckerna:  
 ”Laga Ni Äta Vi - från halländska kök”  
 Britta Christiansson  
 ”Hallands kokbok”  
 Nyhuus- Wirén  
 ”Smak av Halland”  
 Tengby, Holmström, Åkerström, Ehrens

Foto ovan: Ina Langsberg.

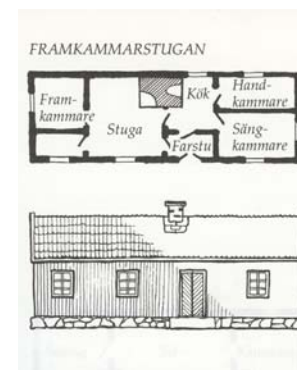
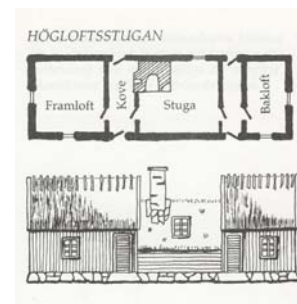
**Ryggåsstuga** är ett timrat envåningshus utan innertak med ryggåsen synlig. Det är den i Norden under äldre tider vanliga formen av bostadshus för allmogen.

**Högloftsstuga** - en äldre benämning är sydgötiskt hus - är en historisk byggnadstyp hemmahörande i södra Götaland, med kärnområdet Halland, norra Skåne och Blekinge.

Hustypen var vanlig långt fram på 1800-talet. Byggnaden har en timrad ryggåsstuga i mitten och på var sida om denna finns härbare (förrådsutrymmen samt eventuellt också ”kove”=kök och kammare) i skiftesverk. Högloftsstugan kombinerar boningshus med förrådsutrymmen. Uppe på loften lagrades spannmål och dyligt.

På små och medelstora gårdar i Nordhal- land var **framkammarstugan** den dominerande manhustypen från tidigt 1800-tal och fram in på 1900-talet. Framkammarstugans ursprungliga plan är oftast en enkelstuga med en framkammare tillbyggd med en stocklängd på vardagsstugans yttergavel (men även som i Äskhult en högloftsstuga). Denna tillbyggnad delades ofta genom en tvärvägg till två rum med var sin ingång från stugan. Om framkamrarna användes som bostadsrum på vintern blev de försedda med eldstäder och en separat skorstensstock.

**Snedtäcka** är en tillbyggnad med sluttande tak utefter byggnadens (lång)fasad.



Illustrationer hämtade ur  
 ”Kungsbacka Bygd att bevara”  
 1988

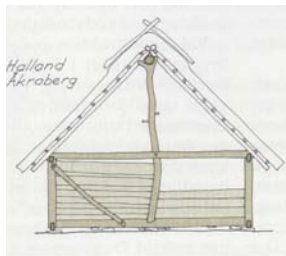
En **kallmurad konstruktion** består av sammanfogade stenar utan fog/bindemedel.

**Åstaket** är den äldsta och enklaste takkonstruktionen. Principen är att kraftiga stockar, mittås och sidoåsar, vilar på gavlarna och på eventuella timrade mellanväggar. På äldre hus är åsarna inknutade i gavelröset, på senare byggnader är de inlaxade. Konstruktionen hör traditionellt till knuttimrade hus.

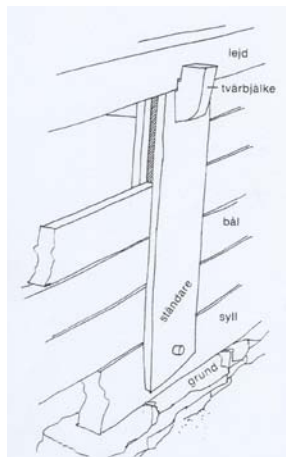
**Mesula** är ett dialektalt ord för "mittstolpe". Större allmogebyggnader som lador och uthus kunde förr i tiden byggas med takåsen vilande på en klykförsedd mittstolpe eller mesula. Byggteknisk benämning är mesula-konstruktion.

**Skiftesverk** är namnet på en träbyggnadsteknik som mest använts för uthus och enkla byggnader från vikingatiden och framåt. Metoden är äldre än knuttimring med rötter i yngre järnåldern. Väggar i skiftesverk består av liggande, grova plankor som är infällda i stolpar med spår. Denna teknik möjliggör användande av relativt korta plankor, vilket är en fördel i områden som saknar högväxt barrskog.

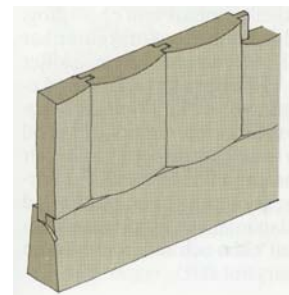
**Revetering** eller rappning är en teknik för att klä en trävägg, först med ett fästmedel, vanligen träpluggar, vassmattor eller stålträdsnät, och därpå med puts.



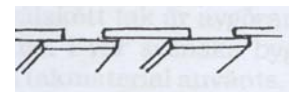
*Åsbärande klykförsedd mittstolpe, s.k. mesula. Ur "Skiftesverk på Öland".*



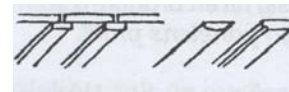
*Skiftesverk*



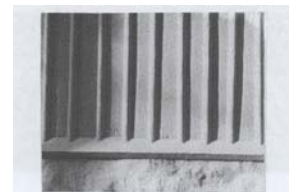
*Exempel på resvirkesteknik. Ur "Skiftesverk på Öland".*



*Lockpanel*



*Locklistpanel*



*Stående locklistpanel*

*Ur "Värda dem ömt - Om hus och byggnadstraditioner i norra Halland".*

Två korslagda kraftiga sparrar kan forma en **sax** som t.ex. en mittås (nockås) kan vila på (en motsvarighet till klykan på mittstolpe/mesulan).

**Resvirkesteknik** är en sammanfattande term för träbyggnadstekniker, där väggarna består av stående plank.

**Gavelröste** är den del av en byggnads gavel som befinner sig ovanför takfoten.

I en timrad konstruktion kallas den utstickande stockänden utanför knuten för **knutskalle**.

**Brädfodra** är detsamma som att klä med bräder.

En **lockpanel** består av ett bakre och ett främre lager av bräder, uppsatta med jämna mellanrum där det främre lagret läggs över de bakre brädernas ändar, så att även en del av det bakre lagret är synligt.

**Locklistpanel** är en variant på lockpanelen där det främre lagret endast består av tunna lister.

**Fjällpanel** är en enkel typ av liggande panel som består av överlappande bräder där den överliggande brädan överlappar den undre. Det krävs därför inte någon större behandling av brädorna.

## Mer information finns att söka

- Broschyrer om Äskhult: "Äskhults historiska stigar.  
Följ med ut i kulturlandskapet!"\*
- Böcker om Äskhult: "Äskhult 1700-talsbyn i Halland och dess invånare"\*  
*Stig R. Larsson - Stiftelsen Äskhults gamla by*  
"Böndernas Bygge. Traditionellt byggnadsskick på landsbygden i Sverige."  
*Finn Werne*  
"August Holmbergs Byggnadslära"  
*Nordiska Museets förlag*  
"Byggnadstradition på den svenska landsbygden"  
*Riksantikvarieämbetet*  
"Den agrara revolutionen 1700-1870"  
*Carl-Johan Gadd*  
"Lin - odla, bereda, spinna"  
*Bengt Sändh*  
"Mönsterbok för unga fruntimmer"  
*Marja Christina Ekenmark*  
"Tusen år i trädgården"  
*Maria Flink*  
"Örtmedicin och växtmagi"  
"Seder och bruk i gamla tider bland hallänningarna"  
*Wimar Christensson*  
"Bilder från hästaldern"  
*Pablo Wiking-Faria (Red.)*
- Kokböcker: Se sidan 54.
- Video om Äskhult "Äskhult - levande landsbygd under förvandling"\*
- Produkter märkta med \* finns att köpa på Äskhult.

[www.askhultsby.se](http://www.askhultsby.se)  
[www.raa.se](http://www.raa.se)  
[www.lansstyrelsen.se/halland](http://www.lansstyrelsen.se/halland)  
[www.vastkuststiftelsen.se](http://www.vastkuststiftelsen.se)  
[www.kungsbacka.se](http://www.kungsbacka.se)

Äskhults by	0300-54 21 59 (maj-september)
Intendent Britta Nyström	0300-83 47 60 (övrig tid)
Kungsbacka Turistbyrå	0300-83 45 95

Kultur & Turism, Borgmästaregatan 6, 434 32 Kungsbacka  
 Kungsbacka Turistbyrå, Storgatan 13, Kungsbacka (vid Stortorget)



Bild från ett arrangemang inom Tidsresan-i-KungsRike. Foto: Mats Folkesson.



**Text:**

Kulturkontoret, Kungsbacka kommun genom arkitekt Kerstin Sundin, intendent Britta Nyström och kommunantikvarie Wivi-ann Reit.

**Layout:** Arkitekt Kerstin Sundin och Kapuseru.

**Foto om inget annat anges:** Wivi-ann Reit, försättsblad foto Inger Widhja.

**Utgivare:**

Skötselrådet för kulturresevatet Äskhults by genom  
Länsstyrelsen i Hallands län  
*[www.lansstyrelsen.se/halland](http://www.lansstyrelsen.se/halland)*  
Västkoststiftelsen  
*[www.vastkoststiftelsen.se](http://www.vastkoststiftelsen.se)*  
Kungsbacka kommun  
*[www.kungsbacka.se](http://www.kungsbacka.se)*

**Tryck:**

Åkessons Tryckeri 2009

*[www.askhultsby.se](http://www.askhultsby.se)*

